

**МУНИЦИПАЛЬНОЕ ДОШКОЛЬНОЕ ОБРАЗОВАТЕЛЬНОЕ УЧРЕЖДЕНИЕ
ДЕТСКИЙ САД КОМБИНИРОВАННОГО ВИДА № 246**

**ПУБЛИЧНЫЙ ДОКЛАД
(ДЛЯ РОДИТЕЛЕЙ)**

Ярославль 2013г.

СОДЕРЖАНИЕ ПУБЛИЧНОГО ДОКЛАДА.

<i>Общая характеристика дошкольного учреждения:</i>			
статус ДОУ			
социокультурная среда			
число воспитанников, проживающих вне микрорайона			
организационная среда			
социальный состав семей воспитанников			
социальная активность и социальные партнёры детского сада.			
наличие направлений работы			
основные достижения ДОУ			
публикации о ДОУ в различных изданиях			
режим работы ДОУ			
средняя наполняемость групп			
Кадровое обеспечение организации воспитательно-образовательного процесса.			
Квалификация кадров: образование; стаж; квалификация; награды, звания			
Доля педагогов, повысивших свою квалификацию			
Текучесть кадров (количество)			
Наличие вакансий (укомплектованность штатов)			
Число обращений к администрации ДОУ по поводу противоправных действий сотрудников)			
<i>Структура управления дошкольным образовательным учреждением.</i>			
Качество воспитательно-образовательного процесса:			
условия осуществления воспитательного процесса;			
результаты образовательной деятельности.			
<i>Деятельность по развитию образовательных услуг в соответствии с социальным заказом:</i>			
платных			

услуг;			
коррекционных услуг по методу биологической обратной связи.			
<u>Охрана и укрепление здоровья и психофизического развития детей:</u>			
состояние здоровья воспитанников, меры по охране и укреплению здоровья;			
организация адаптационного периода для вновь прибывших детей;			
уровень физической подготовленности воспитанников;			
организация питания и обеспечение безопасности воспитанников.			
<i>Финансовое обеспечение функционирования и развития детского сада.</i>			
<i>Основные проблемы и направления развития учреждения.</i>			

СТАТУС ДОУ.

ДЕПАРТАМЕНТ ОБРАЗОВАНИЯ

МЭРИИ ГОРОДА ЯРОСЛАВЛЯМЕН

МУНИЦИПАЛЬНОЕ ДОШКОЛЬНОЕ ОБРАЗОВАТЕЛЬНОЕ УЧРЕЖДЕНИЕ ДЕТСКИЙ
САД КОМБИНИРОВАННОГО ВИДА № 246.

**Государственный статус – муниципальное дошкольное образовательное учреждение –
детский сад комбинированного вида №246.**

Детский сад комбинированного вида реализует основную общеобразовательную программу дошкольного образования в группах общеразвивающей и оздоровительной направленности.

Приоритетное направление деятельности в группах оздоровительной направленности – проведение санитарно-гигиенических, профилактических и оздоровительных мероприятий и процедур.

Приоритетное направление деятельности в группах общеразвивающей направленности – осуществление дошкольного образования в соответствии с образовательной программой дошкольного учреждения.

Юридический адрес:

150010 г. Ярославль, ул. Пирогова д.16

телефоны: 46-60-16; тел./факс: 48-79-03.

Заведующая детским садом: **Лату Марина Ивановна**

Старший воспитатель: **Асташенко Галина Владимировна**

Лицензия на право образовательной деятельности:

МДОУ детский сад комбинированного вида № 246

Серия ЯО № 000129 рег. № 76242510/0253 от 23 сентября 2010г.

Государственная аккредитация:

МДОУ детский сад комбинированного вида № 246

Серия ДД № 005577 рег. № 01- 2750 от 31 декабря 2010г.

ИНН 7607014840

Уважаемые родители!

*Мы рады видеть вас и ваших детей в детском саду «Пчёлка»
с 7.00 до 19.00 часов ежедневно кроме субботы и воскресенья.*

МДОУ детский сад комбинированного вида № 246 находится на территории посёлка Липовая гора. Он единственный во Фрунзенском районе. Доехать до детского сада можно автобусными маршрутами № 4, 4а, 41, 41а, 41б и маршрутными такси № 36, 45, 46, 80 до остановки «ул. Индустриальная».

Правила для родителей.

Уважаемые родители,

убедительно просим вас соблюдать режим дня и правила внутреннего распорядка:

1. Приводить ребёнка до **8.00**;
2. Если вы привели ребёнка после начала какого-либо режимного момента, пожалуйста, разденьте его и подождите вместе с ним в раздевалке до ближайшего перерыва;
3. Лично доводить ребёнка до воспитателя;
4. Приводить ребёнка в опрятном виде, чистой одежде и обуви, одетым по погоде;
5. Ребёнок должен иметь запасное нижнее бельё и запасную сменную одежду, спортивную форму.
6. Забирать ребёнка вовремя и не передоверять его лицам не достигшим 18-летнего возраста;
7. Исключить случаи прихода в ДОУ в нетрезвом состоянии;
8. Информировать накануне о предстоящем отсутствии ребёнка, своевременно извещать о болезни, о начале посещения ребёнком детского сада после болезни или отпуска;
9. Предоставить в случае отсутствия ребёнка более 3-х дней справку от участкового педиатра;
10. Вносить плату за содержание детей не позднее 10 числа каждого месяца;
11. При уходе в отпуск написать заявление для сохранения места в группе;
12. Посещать родительские собрания, выполнять их решения, рекомендации специалистов;
13. При посещении проводимых в детском саду мероприятий соблюдать чистоту, иметь сменную обувь, бахилы;
14. Своевременно информировать воспитателей о перемене места работы и места жительства;
15. Соблюдать нормы и правила общения:
 - быть вежливыми с детьми и сотрудниками;
 - к педагогам, не зависимо от их возраста, обращаться на «**Вы**», по имени отчеству;
 - не решать спорных вопросов в присутствии детей и др.;
16. Если вы не смогли решить какой-либо вопрос с педагогами группы, обратитесь к старшему воспитателю, старшей медсестре, заведующей;
17. При возникновении конфликтной ситуации между детьми, родители **обращаются к воспитателям группы. Нельзя решать конфликт с детьми!**
18. Помните, что в детском саду работает врач-фтизиатр, врач-педиатр к которым вы можете обратиться по всем интересующим вас вопросам относительно здоровья вашего ребёнка;
19. Просим не давать ребёнку в детский сад жевательную резинку, проследить, чтобы в карманах у ребёнка не было острых, колющих, режущих предметов, детских пистолетов и др.

Просим вас поддерживать эти требования!

Количество групп и их специфика, численность воспитанников:

В МДОУ детский сад № 246 функционирует:

3 группы оздоровительной направленности (группы №1, №2, №3) и
3 группы общеразвивающей направленности (группы №4, №5, №6).

Списочный состав воспитанников за 3 года

нормативная наполняемость – 40 человек

2010-2011 учебный год	2011-2012 учебный год	2012-2013 учебный год
40 человек	40 человек	42 человек

Численность детей на сентябрь 2013-2014 учебного года 140 человек

Ранний возраст	1 группа (оздоровительной направленности)	20 человек
	4 группа (общеразвивающей направленности) от 1,5 до 3 лет	20 человек
Дошкольный возраст	2 группа (оздоровительной направленности)	25 человек
	5 группа (общеразвивающей направленности) от 3 до 5 лет	25 человек
	3 группа (оздоровительной направленности)	25 человек
	6 группа (общеразвивающей направленности) от 5 до 7 лет	25 человек

Отличительной особенностью контингента воспитанников возрастных групп является наличие основного и сопутствующего диагноза: с хирургической патологией, с заболеванием почек, с патологией органов зрения, ЛОР органов, ЦНС, ССС, с аллергопатологией- с 2009 по 2012 год в среднем составили 100% (40 человек) от общего количества детей.

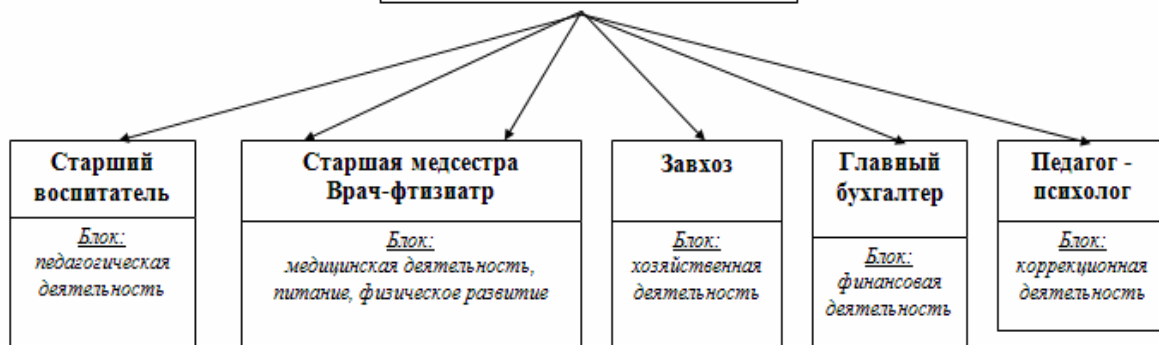
Организационная структура учреждения

1 уровень

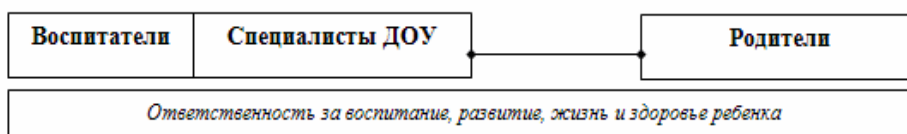
Заведующая ДОУ

2 уровень

Руководители структурных подразделений.



3 уровень



4 уровень

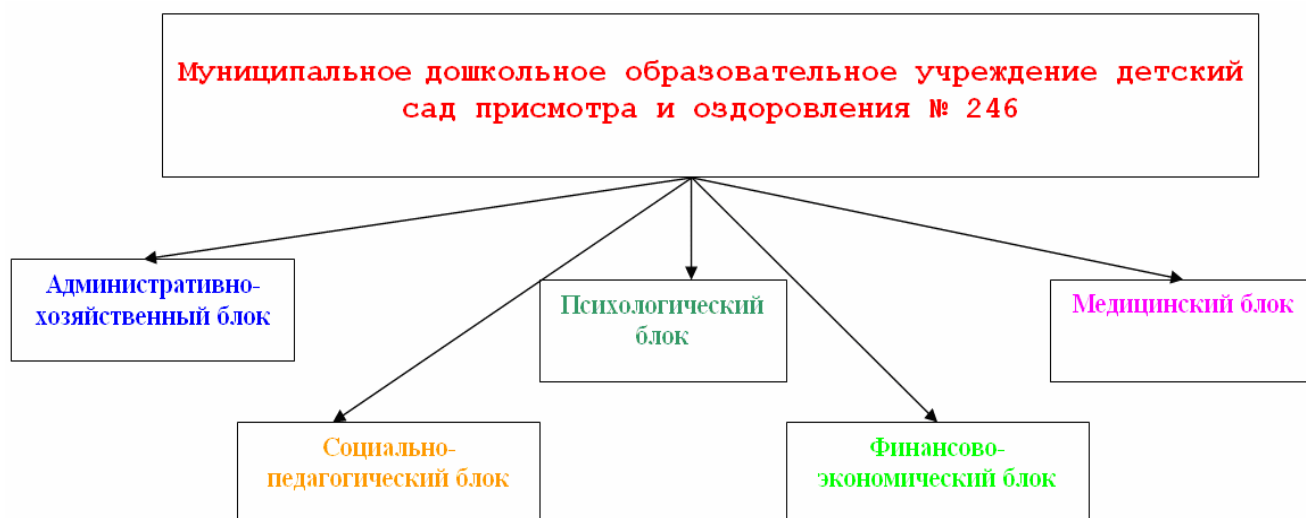
Дети

- главный субъект управления

Управление качеством образования.

Управление ДОУ осуществляется путем сбора и анализа информации о состоянии воспитательно-образовательного процесса, принятие соответствующих управленческих решений руководителем ДОУ и передачи необходимых распоряжений по их выполнению.

Сложившаяся в ДОУ структура управления обеспечивает системность работы: согласование целей, возможностей учреждения, интересов работников, участие родителей в управлении и позволяет построить перспективу развития детского сада.



Административно-хозяйственный блок – заведующая д/с, старший воспитатель, завхоз, председатель профкома, члены родительского комитета д/сада.

На них возложены руководящие, координирующие и контролирующие функции. В рамках данного блока решаются следующие **задачи**:

- разработка концепции развития д/сада;
- подбор кадров;
- создание условий для профессионального роста;
- обеспечение связи с научными учреждениями и отслеживание результатов развития детей;
- развитие экономической программы дополнительного инвестирования и осуществление мероприятий по обновлению материальной базы.

Социально-педагогический блок – воспитатели, музыкальный руководитель, инструктор по физической культуре, члены семей и дети.

Данный блок решает такие **задачи**:

- диагностика трудностей в усвоении программы;
- разработка индивидуальной коррекционной программы развития ребёнка, реализация её, отслеживание результатов;
- исследование социальной среды ребёнка;
- осуществление связи с семьёй;

Психологический блок – педагог психолог.

Включает три субъекта воздействия:

Педагог---родитель---ребёнок

Психологическая работа проводится по нескольким направлениям:

- психодиагностика;
- психокоррекция;
- психопрофилактика;
- психологическое консультирование и просвещение.

Задачи психологической службы д/сада:

- Проведение психологической диагностики;
- Выявление психологической проблемы через анализ причин наблюдаемых нарушений;
- Разработка индивидуальной программы развития ребёнка;
- Координация усилий педагогического воздействия с программой психологического влияния через консультирование всех субъектов процесса для создания условий обеспечения индивидуального подхода к каждому ребёнку;
- Приобщение родителей к решению поставленных задач.

Финансово-экономический блок – главный бухгалтер, бухгалтер.

Задачи блока:

- Ведение бухгалтерского и налогового учёта финансово-хозяйственной деятельности;
- Осуществление контроля за сохранностью собственности, правильным расходованием денежных средств и материальных ценностей.

Медицинский блок – врач-фтизиатр, врач-педиатр, старшая медсестра, медсестра по питанию.

Невропатолог, хирург, окулист, ЛОР – 1 раз в год старшая и подготовительная группа.

Задачи блока:

- Диагностика соматического состояния детей;
- Создание санитарно-гигиенических условий;
- Проведение профилактической работы;
- Принятие конструктивного участия в разработке индивидуальной программы коррекции и развития ребёнка;
- Организация правильного сбалансированного питания;
- Отслеживание выполнения санитарно-гигиенических норм.

Взаимодействие с социальными партнерами.

Сотрудничество детского сада со сторонними организациями направлено, прежде всего, на развитие учреждения, повышение его рейтинга, формирование положительного имиджа, а также, на научно-методическое сопровождение деятельности:

- *Департамент образования мэрии города Ярославля* – учредитель, инспекционно – контрольная деятельность.
- *Институт развития образования, Центр оценки и контроля качества образования (ГУ ЯО ЦО и ККО)* – повышение квалификации педагогических работников ДОУ, курсовая подготовка, аттестация.
- *Городской центр развития образования (ГЦРО)* – повышение квалификации педагогических работников ДОУ, курсовая подготовка.
- *Учреждения здравоохранения города (детские поликлиники № 2, Ярославский областной противотуберкулезный диспансер.)*- обследование детей специалистами, профилактическая работа с семьей («Школа атопического дерматита»).
- *«Центр помощи детям» (ул.Некрасова,58), Центр ДиК «Развитие» (пр-т Ленина,26)*- консультирование родителей по проблемам, ПМПК.
- *Учреждения культуры (библиотека)* – дополнительные занятия для детей, совместные праздники и развлечения.
- *МОУ СОШ №73* – обеспечение дошкольного и начального образования.
- *ДК «Радий»*- цикл интерактивных познавательных и развлекательных программ.

Взаимодействие с семьями воспитанников.

Необходимость семейного воспитания ребенка обусловлена основными направлениями государственной социальной политики. Для дошкольного учреждения взаимодействие с семьями воспитанников имеет особое значение, так как только совместными усилиями педагогов, специалистов и родителей можно достигнуть положительных результатов всей коррекционно-развивающей работы.

Перед сотрудниками нашего детского сада стоят **задачи:**

- создание условий для равноправного, заинтересованного, творческого взаимодействия семьи и детского сада по вопросам воспитания, оздоровления и развития детей;

- активное вовлечение семьи в работу дошкольного учреждения;
- консультирование родителей по проблемам развития их детей;
- обучение родителей доступным им методам и приемам оказания коррекционной помощи детям в условиях семьи;
- организация обратной связи родителей с детским учреждением.

Сотрудничество с родительской общественностью в ДОУ осуществляется через деятельность **родительского комитета детского сада.**

Родительский комитет – постоянный коллегиальный орган самоуправления ДОУ, действующий в целях совершенствования и развития ДОУ.

Ключевая стратегия сотрудничества с родителями (законными представителями) – обеспечение комплексного социально-педагогического сопровождения родителей, которая включает следующие направления деятельности:

- социально-педагогическая работа с родителями;

- родительские собрания, конференции;
- консультации специалистов, педагогов;
- участие родителей в жизнедеятельности детского сада;
- открытые мероприятия, совместная досуговая деятельность;
- благотворительная помощь родителей в совершенствовании материально-технической базы, развитии учреждения;
- система информирования родителей.

Вся работа с родителями направлена на активное включение их в жизнь детского сада, совместное воспитание, обучение, оздоровление и, в целом, развитие личности ребенка.

Для организации активного сотрудничества дошкольного учреждения и семьи используются следующие формы работы:

- создание сайта дошкольного учреждения;
- наличие постоянно обновляемого информационного стенда;
- организация совместных праздников для детей и родителей;
- встречи за круглым столом с представителями родительских комитетов групп;
- трудовые десанты и акции;
- участие в конкурсах, выставках;
- консультации врача-фтизиатра;
- анкетирование

Педагоги используют различные формы работы с родителями как индивидуальные, так и подгрупповые.

Одним из наиболее важных принципов построения педагогического процесса является принцип индивидуально-дифференцированного подхода. Этот принцип в полной мере относится и к работе с семьей. Неслучайно в нашем детском саду самой распространенной формой является индивидуальное консультирование родителей, беседы, посещение воспитанников на дому (как одна из форм успешной адаптации ребёнка к д/саду).

В начале года воспитатели составляют план работы с родителями, намечая в нем формы работы, сроки исполнения, тематику собраний, консультаций, тематику наглядной агитации, исходя из запросов родителей.

Регулярно проводятся общие и групповые родительские собрания. Родители имеют возможность участвовать в жизни группы и детского сада: помогают педагогам в подготовке праздников и развлечений, принимают участие в организации выставок, изготавливают атрибуты для театральных постановок.

В методическом кабинете есть подборка материалов для консультаций и собраний, для оформления родительских уголков, имеется литература по работе с семьей.

Наличие приоритетных направлений деятельности ДОУ.

Содержание образовательного процесса выстроено в соответствии с **примерной основной общеобразовательной программой дошкольного образования «От рождения до школы»** (под редакцией Н.Е.Вераксы, Т.С. Комаровой, М.А. Васильевой), которая обеспечивает стандарт дошкольного уровня образования. Она содержит как базисность (стандарт) – основу развития детей, так и вариант ее реализации, открывающий возможности для широкого творчества педагогов.

Дошкольное образовательное учреждение осуществляет деятельность по следующим направлениям:

- Физкультурно-оздоровительное
- Художественно – эстетическое
- Познавательно – речевое развитие
- Социально – личностное развитие.

Основным приоритетным направлением детского сада является **физкультурно – оздоровительно**

Цель: охрана и укрепление психического и физического здоровья ребенка, поддержание у него бодрого, жизнерадостного настроения.

Задачи:

- Обеспечить рациональную организацию двигательной активности детей.
- Способствовать формированию здорового образа жизни у детей в постоянном взаимодействии с семьей.
- Формирование основ физической культуры, потребности в ежедневных физических упражнениях.
- Осуществлять комплекс закаляющих процедур, учитывая индивидуальные особенности детей и с учетом состояния их здоровья.
- Воспитание интереса к доступным видам двигательной деятельности.

*Специфика **физкультурно – оздоровительной работы в ДОУ.***

В ДОУ физкультурно-оздоровительная работа представлена как одно из приоритетных направлений в системе оздоровления детей. Данное направление реализуют инструктор по физической культуре и воспитатели. Педагоги групп осуществляют оздоровительные технологии в режимных моментах, учитывая комплексно-тематическое планирования, создавая определенный двигательный режим. В детском саду созданы условия для реализации потребности детей в двигательной активности в помещении и на свежем воздухе. В ДОУ создана модель предметно-развивающей среды, ориентированная на сохранение и укрепление здоровья детей.

Оздоровительная и профилактическая работа в ДОУ

Оздоровительная работа в детском саду осуществляется через деятельность. С одной стороны – это непосредственно профилактические, реабилитационные, оздоровительные мероприятия, для детей с туберкулёзной интоксикацией, осуществляемые медицинскими работниками под руководством врача – фтизиатра.

С другой – оздоровительная, профилактическая, реабилитационная работа реализуется в структуре психолого-медико-педагогической деятельности через интеграцию с воспитательно-образовательным процессом и физкультурно-оздоровительной работой.

Интеграция деятельности в ДОУ обеспечивается и при сотрудничестве с медицинскими работниками учреждения, которые осуществляют профилактическую и реабилитационную деятельность.

План оздоровительной, профилактической работы составляется ежегодно на учебный год. Данный план является неотъемлемой частью комплексного плана учреждения на учебный год.

ПРОГРАММНО-МЕТОДИЧЕСКОЕ ОБЕСПЕЧЕНИЕ ПЕДАГОГИЧЕСКОГО ПРОЦЕССА.

Ранний возраст

Перечень программ и технологий

Примерная образовательная программа дошкольного образования «От рождения до школы»/ Под ред. Н.Е. Веракса, Т.С. Комаровой, М.А. Васильевой.

- Голубева Л.Г. Гимнастика и массаж для самых маленьких: Методическое пособие.- М., 2006-2010.
- Павлова Л.Н. Раннее детство: развитие речи и мышление.- М.,2000.
- Павлова Л.Н. Раннее детство: познавательное развитие.- М.,2000.
- Куцакова Л.В. Конструирование и художественный труд в детском саду.- Детское творческое конструирование.- М.,1999.
- Пилюгина Э.Г. Воспитание сенсорной культуры. – М., 2007.
- Казакова Т.Г. Рисуют младшие дошкольники. -М., 1990.
- Лайзане С.Л. Физическая культура для малышей.- М., 2007
- Лыкова И.А. Рисование для самых маленьких. – М., 2005.
- Новоселова С.Л. Дидактические игры и занятия с детьми раннего возраста. – М., 1985.
- Сотникова В.М. Действия с предметами и предметные игры. – М., 2006.
- Теплюк С.Н. Организация прогулок с детьми. -М.,2005.
- Ребенок второго года жизни: Методическое пособие/ Под ред. С.Н. Теплюк. – М.: 2008-2010.
- Ребенок третьего года жизни: Методическое пособие/ Под ред. С.Н. Теплюк. – М.: 2011.
- Теплюк С.Н., Лямина Г.М., Зацепина М.Б. Дети раннего возраста в детском саду: Методическое пособие.- М.: 2005-2010.
- Алямовская В. Ясли-это серьезно! – М., 2000.
- Печора К.Л. Сотникова В.М. Контроль за развитием и поведением детей раннего возраста. -М., 2000.
- Печора К.Л., Пантюхина Г.В. Дети раннего возраста в детском саду. – М., 2008.

Перечень программ и технологий.

Дошкольный возраст (с 3 до 5 лет)

автор	Наименование издания
Веракса Н.Е., Комарова Т.С., Васильева М.А.	От рождения до школы. Примерная основная общеобразовательная программа дошкольного образования
Комарова Т. С., Зацепина М. Б.	ПР Интеграция в системе воспитательно-образовательной работы детского сада
	ПР Книга для чтения в детском саду и дома: 5-7 года / Сост. В.В. Гербова и др.
Гербова В. В.	ПР Приобщение детей к художественной литературе. Программа и методические рекомендации для занятий с детьми 2-7 лет. /Гербова В.В.
Веракса Н. Е., Веракса А. Н.	ПР Проектная деятельность дошкольников. Пособие для педагогов дошкольных учреждений для работы с детьми 5-7 лет./Веракса Н.Е., Веракса А.Н.
Куцакова Л. В.	ПР Творим и мастерим. Ручной труд в детском саду и дома. Пособие для педагогов и родителей для занятий с детьми 4-7 лет. / Куцакова Л.В.
Веракса Н. Е., Галимов О. П.	ПР Познавательная-исследовательская деятельность дошкольников
Павлова Л. Ю.	ПР Сборник дидактических игр по ознакомлению с окружающим миром
	<i>Конспекты занятий к Программе</i>
Комарова Т. С.	ПР Занятия по изобразительной деятельности в старшей группе детского сада. /Комарова Т. С.
Куцакова Л. В.	ПР Занятия по конструированию из строительных материалов. Подготовительная группа. Планы и конспекты занятий. / Куцакова Л.В.
Куцакова Л. В.	ПР Занятия по конструированию из строительных материалов. Средняя группа. Планы и конспекты занятий. / Куцакова Л.В.
Куцакова Л. В.	ПР Занятия по конструированию из строительных материалов. Старшая группа. Планы и конспекты занятий. / Куцакова Л.В.
Дыбина О. В.	ПР Зан по ознак с окруж миром в подгот к школе группе детского сада
Дыбина О. В.	ПР Занятия по ознакомлению с окружающим миром в ср. гр. ДС
Дыбина О. В.	ПР Зан по ознак с окруж миром в старш. гр. ДС
Дыбина О. В.	ПР Занятия по ознакомлению с окружающим миром во второй младшей группе детского сада. /Дыбина О.В.
Гербова В. В.	ПР Занятия по развитию речи во второй младшей группе детского сада.
Гербова В. В.	ПР Зан по разв речи в подготовительной к школе группе детского сада
Помораева И. А., Позина В. А.	ПР Занятия по формированию элементарных математических представлений в подгот. к школе группе детского сада
Варенцова Н. С.	ПР Обучение дошкольников грамоте. Конспекты
Пензулаева Л. И.	ПР Оздоровительная гимнастика для детей 3-7
Гербова В. В.	ПР Развитие речи в разновозрастной группе детского сада
	<i>10.4 Наглядные пособия к Программе</i>
Гербова В. В.	ПР Развитие речи в д/с. 4-6 лет. Наглядное пособие

- С.Н.Теплюк «Воспитание и обучение во второй младшей группе детского сада»
- «Физическое воспитание в д/с. Для занятий с детьми 2-7лет.»
- Н.И. Новикова «Формирование представлений о здоровом образе жизни у дошкольников 2-7 лет»
- Т.В. Смирнова «Игровые занятия по формированию представлений о себе. Для младших дошкольников»
- О.Л. Князева Р.Б. Стёркина «Я, ты, мы» (социально-эмоциональное развитие детей от 3-7 лет)
- А.С. Роньжина «Занятия психолога с детьми 2-4 лет в период адаптации к дошкольному учреждению»
- Н.В. Ключева Ю.В. Касаткина «Учим детей общению»
- И.Л. Артишевская «Работа психолога с гиперактивными детьми в детском саду»
- Л.И. Катаева «Работа психолога с застенчивыми детьми»;
- М.Б.Зацепина «Музыкальное воспитание в д/с для занятий с детьми 2-7лет.»
- «Физическое воспитание в д/с. Для занятий с детьми 2-7лет.»
- Л.И. Пензулаева «Физкультурные занятия в детском саду. Средняя группа»
- И. А. Помораева, В.А. Позина, «Занятия по формированию элементарных математических представлений в средней младшей группе д/с»;
- И.В. Кравченко Т.Л. Долгова «Прогулки в детском саду. Младшая и средняя группы»;
- О.Е. Громова Г.Н. Соломатина «Конспекты занятий по развитию речи детей 4-5 лет»;
- Г.Я. Затулина «Конспекты комплексных занятий по развитию речи. Средняя группа»
- Г.С. Швайко «Занятия по изобразительной деятельности в д/с» (средняя группа)
- Е.В. Баранова А.М. Савельева «От навыков к творчеству. Для занятий с детьми 2-7лет.»
- И.К.Шилкова А.С. Большов Ю.Р. Силкин «Здоровьеформирующее физическое развитие. Развивающие двигательные программы для детей 5-6 лет»
- Н.И. Новикова «Формирование представлений о здоровом образе жизни у дошкольников 2-7 лет»
- Т.А. Тарасова Л.С. Власова «Я и моё здоровье», «Физическое воспитание в д/с. Для занятий с детьми 2-7лет.»
- Л.И. Пензулаева «Физкультурные занятия в детском саду. Старшая группа»
- О.А. Скоролупова комплект методических пособий по ознакомлению с окружающим миром: «Тематическое планирование воспитательно-образовательного процесса в ДОУ» и «Занятия с детьми старшего дошкольного возраста по темам: транспорт, космос, правила дорожного движения и др.»
- Г.Я. Затулина «Конспекты комплексных занятий по развитию речи» (старшая группа);
- Л.Е. Кыласова «Развитие речи. Конспекты занятий для старшей и подготовительной к школе группе»;
- Г.С. Швайко «Занятия по изобразительной деятельности в д/с» (подготовительная группа)
- Е.В. Баранова А.М. Савельева«От навыков к творчеству.Для занятий с детьми 2-7лет.»
- М.Б.Зацепина «Музыкальное воспитание в д/с для занятий с детьми 2-7лет.»О.Радынова «Музыкальные шедевры»
- О.В. Чермашенцева«Основы безопасного поведения дошкольников»
- Л.Е. Кыласова «Развитие речи. Конспекты занятий для старшей и подготовительной к школе группе»;
- В.В. Коноваленко С.В. Коноваленко «Развитие связной речи»;
- Н.С. Варенцова «Обучение дошкольников грамоте»
- Е.В. Вальчук «Развитие связной речи детей 6-7 лет»;

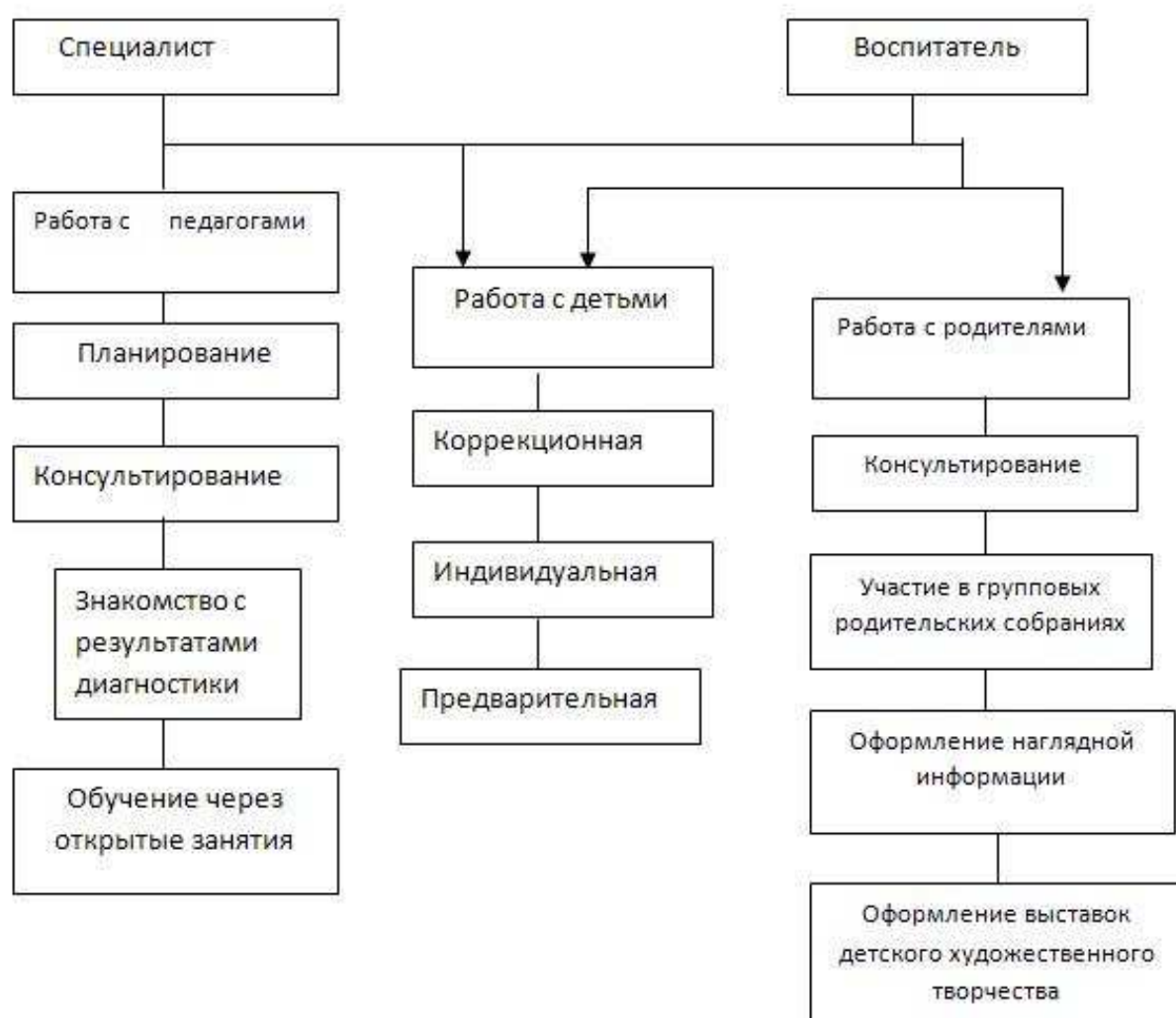
Особенности организации воспитательно-образовательного процесса.

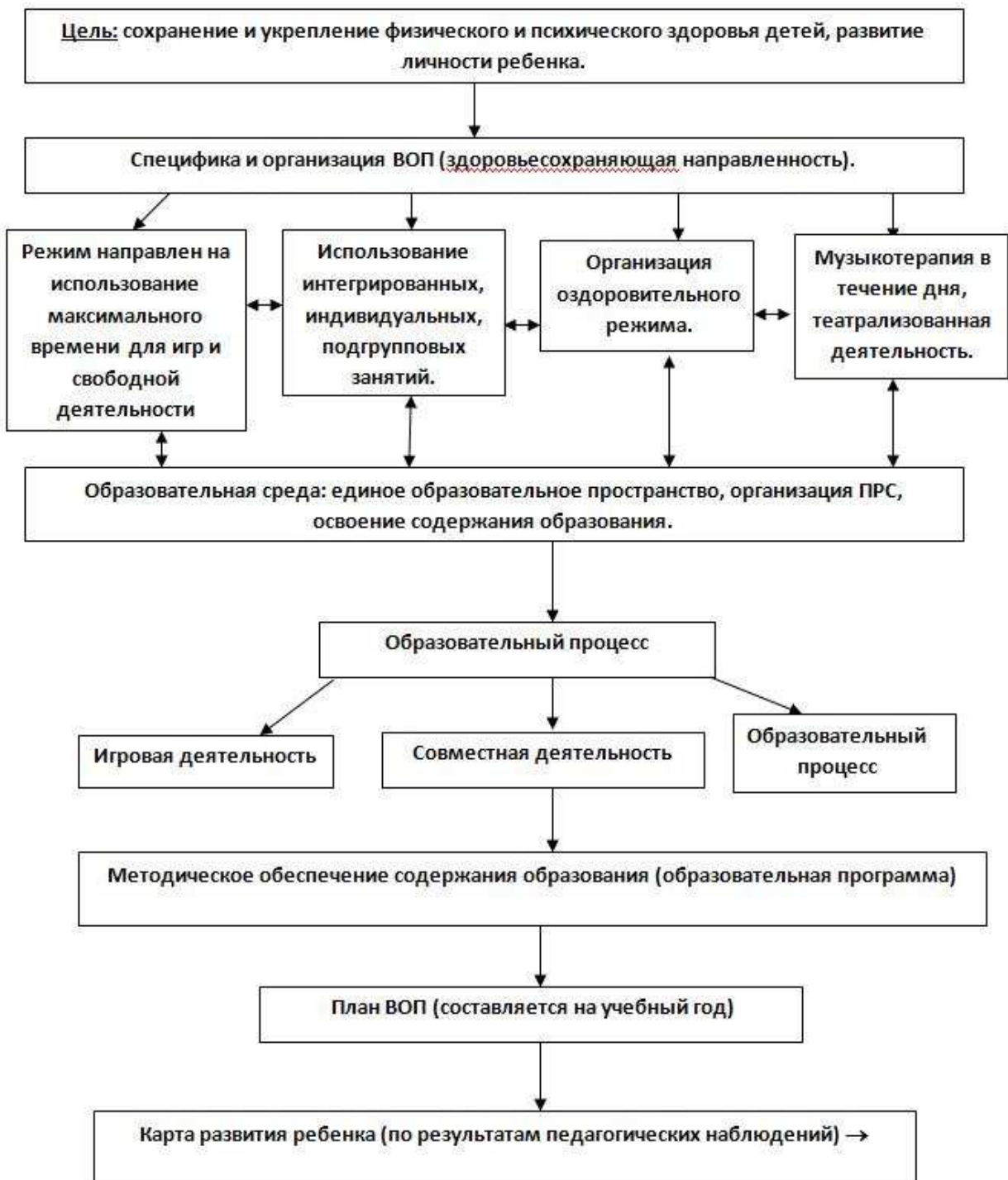
Проектирование организации воспитательно – образовательного процесса

Модель взаимодействия педагогов, специалистов и воспитателей.

В детском саду работают специалисты: музыкальный руководитель, учитель-логопед, педагог- психолог, инструктор по физкультуре, социальный педагог, а также старшая медсестра.

Взаимодействие специалиста с воспитателем





ПЛАНИРОВАНИЕ ПЕДАГОГИЧЕСКОГО ПРОЦЕССА В ДОУ.

Модель организации учебно-воспитательного процесса в детском саду на день.

Младший дошкольный возраст.

№ п/п	Направления развития ребенка	1-я половина дня	2-я половина дня
1.	Физическое развитие и оздоровление ребенка	<ul style="list-style-type: none">• Прием детей на воздухе в теплое время года.• Утренняя гимнастика (подвижные игры, игровые сюжеты)• Гигиенические процедуры (обширное умывание, полоскание рта)• Закаливание в повседневной жизни (облегченная одежда в группе, одежда по сезону на прогулке; обширное умывание, воздушные ванны)• Физкультминутки на занятиях• Физкультурные занятия• Прогулка в двигательной активности	<ul style="list-style-type: none">• Гимнастика после сна• Закаливание (воздушные ванны, ходьба босиком по спальне)• Физкультурные досуги, игры и развлечения• Самостоятельная двигательная активность• Занятия ритмической гимнастикой• Занятия хореографией• Прогулка (индивидуальная работа по развитию движений)
2.	Познавательное развитие	<ul style="list-style-type: none">• Занятия• Дидактические игры• Наблюдения• Беседы• Экскурсии по участку• Исследовательская работа опыт и экспериментирование	<ul style="list-style-type: none">• Занятия, игры• Досуги• Индивидуальная работа
3.	Социально-нравственное развитие	<ul style="list-style-type: none">• Утренний прием детей, индивидуальные и подгрупповые беседы• Оценка эмоционального настроения группы с последующей коррекцией плана работы• Формирование навыков культуры еды• Этика быта, трудовые поручения• Формирование навыков культуры общения• Театрализованные игры• Сюжетно-ролевые игры	<ul style="list-style-type: none">• Индивидуальная работа• Эстетика быта• Трудовые поручения• Игры с ряженьем• Работа в книжном уголке• Общение младших и старших детей• Сюжетно-ролевые игры
4.	Художественно-эстетическое развитие	<ul style="list-style-type: none">• Занятию по музыкальному воспитанию и изобразительной деятельности• Эстетика быта• Экскурсии в природу (на участке)	<ul style="list-style-type: none">• Музыкально-художественные досуги• Индивидуальная работа

Старший дошкольный возраст.

№ п/п	Направления развития ребенка	1-я половина дня	2-я половина дня
1.	Физическое развитие и оздоровление ребенка	<ul style="list-style-type: none"> • Прием детей на воздухе в теплое время года. • Утренняя гимнастика (подвижные игры, игровые сюжеты) • Гигиенические процедуры (обширное умывание, полоскание рта) • Закаливание в повседневной жизни (облегченная одежда в группе, одежда по сезону на прогулке; обширное умывание, воздушные ванны) • Специальные виды закаливания • Физкультминутки на занятиях • Физкультурные занятия • Прогулка в двигательной активности 	<ul style="list-style-type: none"> • Гимнастика после сна • Закаливание (воздушные ванны, ходьба босиком по спальне) • Физкультурные досуги, игры и развлечения • Самостоятельная двигательная активность • Занятия ритмической гимнастикой • Занятия хореографией • Прогулка (индивидуальная работа по развитию движений)
2.	Познавательное развитие	<ul style="list-style-type: none"> • Занятия познавательного цикла • Дидактические игры • Наблюдения • Беседы • Экскурсии по участку • Исследовательская работа опыт и экспериментирование 	<ul style="list-style-type: none"> • Занятия • Развивающие игры • Интеллектуальные досуги • Занятия по интересам • Индивидуальная работа
3.	Социально-нравственное развитие	<ul style="list-style-type: none"> • Утренний прием детей, индивидуальные и подгрупповые беседы • Оценка эмоционального настроения группы с последующей коррекцией плана работы • Формирование навыков культуры еды • Этика быта, трудовые поручения • Дежурства в столовой, в природном уголке, помощь в подготовке к занятиям • Формирование навыков культуры общения • Театрализованные игры • Сюжетно-ролевые игры 	<ul style="list-style-type: none"> • Воспитание в процессе хозяйственно-бытового труда и труда в природе • Эстетика быта • Тематические досуги в игровой форме • Общение младших и старших детей (совместные игры, спектакли, дни дарения) • Работа в книжном уголке • Общение младших и старших детей • Сюжетно-ролевые игры
4.	Художественно-эстетическое развитие	<ul style="list-style-type: none"> • Занятию по музыкальному воспитанию и изобразительной деятельности • Эстетика быта • Экскурсии в природу (на участке) • Посещение музеев 	<ul style="list-style-type: none"> • Музыкально-художественные досуги • Индивидуальная работа

Модель организации учебно-воспитательного процесса в детском саду на месяц.

Группа	Неделя	Физическое развитие и здоровье	Социальное развитие	Познавательное развитие	Художественно-эстетическое развитие
младшая	1-я	Физкультурный досуг			
	2-я		Консультация психолога для родителей		Музыкальный досуг
	3-я	Открытое занятие для родителей		Познавательный досуг	Открытое занятие для родителей
	4-я	День здоровья	Консультация психолога для родителей		
средняя	1-я	Игровое занятие по ОБЖ	Консультация психолога для родителей		
	2-я	Физкультурный досуг			
	3-я	Спортивные игры на прогулке		Открытое занятие для родителей	Музыкальный досуг
	4-я	День здоровья		Познавательный досуг	
старшая	1-я	Игровое занятие по ОБЖ	«Идем в гости!» Взаимопосещения с подготовительной группой	Познавательный досуг	Музыкальный досуг
	2-я	Спортивные игры на прогулке		Открытое занятие для родителей	Экскурсия в музей
	3-я	Физкультурный досуг	Коллективный труд		Открытое занятие для родителей
	4-я	День здоровья	Консультация психолога для родителей		
подготовительная	1-я	Игровое занятие по ОБЖ	«Идем в гости!» Взаимопосещения с подготовительной группой	Открытое занятие для родителей	Кукольный спектакль для детей младшей и средней групп
	2-я	Спортивные игры на прогулке	Коллективный труд	Познавательный досуг	Экскурсия в музей
	3-я	Физкультурный досуг	Консультация психолога для родителей		Открытое занятие для родителей
	4-я	День здоровья	«Поможем малышам!», - помощь в уборке участка, оформление цветника младшей группы		Музыкальный досуг

Модель организации воспитательно-образовательного процесса в детском саду на учебный год.

Сроки	Участники воспитательно-образовательного процесса		
	Дети	Педагоги	Родители
Сентябрь	Праздник «День знаний» Адаптация детей младшей группы	Праздник «День знаний» Диагностика детей на начало учебного года по разделам программы Педсовет № 1	Праздник «День знаний» Родительские собрания в группах Общее родительское собрание. Анкетирование родителей
Октябрь		Подготовка и проведение открытых занятий	Помощь в подготовке групп к холодному периоду Открытые занятия для родителей
Ноябрь	Праздники «Прощанье с осенью»	Педсовет № 2 Праздники «Прощанье с осенью» Конкурс на лучшую дидактическую игру по познавательному развитию и развитию речи	Праздники «Прощанье с осенью» Помощь в изготовлении декораций к спектаклю
Декабрь	Конкурс на лучшее оформление группы к новогодним праздникам Праздник новогодней елки	Конкурс на лучшее оформление группы к новогодним праздникам Праздник новогодней елки	Конкурс на лучшее оформление группы к новогодним праздникам (поделки детей совместно с родителями, конкурс на лучшую новогоднюю игрушку) Праздник новогодней елки
Январь	Зимние каникулы Спортивный праздник	Конкурс на лучшее оформление зимнего	Групповые родительские собрания

	<p>Конкурс на лучшее оформление зимнего участка.</p> <p>Открытие выставки поделок из природного материала «Зимушка-зима»</p>	<p>участка.</p> <p>Педсовет № 3</p>	<p>Совместно с детьми изготовление поделок из природного материала на тему «Зимушка-зима»</p>
Февраль	<p>День защитника отечества</p> <p>масленица</p>	<p>Подготовка и проведение Дня защитника отечества и Масленицы</p> <p>Организация ярмарки сувениров</p>	<p>Масленица</p> <p>Совместно с детьми изготовление сувениров для ярмарки</p>
Март	<p>Праздник мам</p>	<p>Праздник мам</p> <p>Педсовет № 4</p>	
Апрель	<p>День открытых дверей</p>	<p>День открытых дверей</p> <p>Субботник по благоустройству территории детского сада</p>	<p>День открытых дверей</p> <p>Субботник по благоустройству территории детского сада</p>
Май	<p>День Победы</p> <p>Выпуск детей в школу</p>	<p>Педсовет № 5</p> <p>Итоговая диагностика детей по основным разделам программы</p> <p>Родительские собрания в группах</p>	<p>Выпуск детей в школу</p> <p>Родительские собрания в группах</p>
Июнь	<p>День защиты детей</p> <p>Летний спортивный праздник</p>	<p>Летний спортивный праздник</p>	<p>Летний спортивный праздник</p>
Август		<p>Подготовка детского сада к началу учебного года</p>	<p>Помощь в подготовке детского сада к началу учебного года</p>

Средняя образовательная нагрузка на воспитанника ДОУ.

Максимальный объем учебной нагрузки на ребенка в организованных формах обучения.

Максимальный объем учебной нагрузки разработан на основании инструктивно-методического письма Министерства образования РФ от 14.03.2000г. за № 65/23-16 «О гигиенических требованиях к максимальной нагрузке на детей дошкольного возраста в организованных формах обучения»

План образовательной деятельности в ДОУ на учебный год.

Образовательная область	НОД	Объем недельной образовательной нагрузки				
		1,5-3лет	3-4 года	4-5 лет	5-6 лет	6-7 лет
Физическая культура	Физическая культура (двигательная дея-ть)	3	3	3	3	3
Художественное творчество	Рисование (продуктивная дея-ть)	1	1	1	2	2
	Лепка (продуктивная дея-ть)	1	0,5	0,5	0,5	0,5
Музыка	Аппликация(продуктивная дея-ть)	-	0,5	0,5	0,5	0,5
	Музыка (музыкально-художественная деят-сть)	2	2	2	2	2
Познание	Познавательная исследовательская и конструктивная деятельность	1	1	1	1	1
	Формирование целостной картины мира				1	1
	ФЭМП	-	1	1	1	2
Коммуникация Чтение художественной литературы	Развитие речи (коммуникативная дея-ть)	1	1	1	1	1
	Чтение художественной литературы	1			1	1
Продолжительность Одного занятия		Не более 8-10 мин.	15 мин.	20 мин.	25 мин	30 мин
Общее количество занятий (в неделю)		10	10	10	13	14
Общее количество времени		1 час 40 мин.	2 час 30 мин.	3час 20 мин.	5час 25 мин	7 час

Физкультурно-оздоровительная работа.

Содержание образовательного процесса выстроено в соответствии с примерной основной общеобразовательной программой дошкольного образования «От рождения до школы» (под редакцией Н.Е.Вераксы, Т.С. Комаровой, М.А. Васильевой), которая обеспечивает стандарт дошкольного уровня образования. Она содержит как базисность (стандарт) – основу развития детей, так и вариант ее реализации, открывающий возможности для широкого творчества педагогов.

Дошкольное образовательное учреждение осуществляет деятельность по следующим направлениям:

- Физическое развитие
- Художественно – эстетическое
- Познавательное – речевое развитие
- Социально – личностное развитие.

Основным приоритетным направлением детского сада является **физическое развитие.**

Цель: охрана и укрепление психического и физического здоровья ребенка, поддержание у него бодрого, жизнерадостного настроения.

Задачи:

- Обеспечить рациональную организацию двигательной активности детей.
- Способствовать формированию здорового образа жизни у детей в постоянном взаимодействии с семьей.
- Формирование основ физической культуры, потребности в ежедневных физических упражнениях.
- Осуществлять комплекс закаливающих процедур, учитывая индивидуальные особенности детей и с учетом состояния их здоровья.
- Воспитание интереса к доступным видам двигательной деятельности.

Специфика физической работы в ДОУ.

В ДОУ физкультурно-оздоровительная работа представлена как одно из приоритетных направлений в системе оздоровления детей. Данное направление реализуют инструктор по физической культуре и воспитатели. Педагоги групп осуществляют оздоровительные технологии в режимных моментах, учитывая комплексно-тематическое планирования, создавая определенный двигательный режим. В детском саду созданы условия для реализации потребности детей в двигательной активности в помещении и на свежем воздухе. В ДОУ создана модель предметно-развивающей среды, ориентированная на сохранение и укрепление здоровья детей

Оздоровительная и профилактическая работа в ДОУ

Оздоровительная работа в детском саду осуществляется через деятельность. С одной стороны – это непосредственно профилактические, реабилитационные, оздоровительные мероприятия, для детей с туберкулёзной интоксикацией, осуществляемые медицинскими работниками под руководством врача – фтизиатра.

С другой – оздоровительная, профилактическая, реабилитационная работа реализуется в структуре психолого-медико-педагогической деятельности через интеграцию с воспитательно-образовательным процессом и физкультурно-оздоровительной работой.

Интеграция деятельности в ДОУ обеспечивается и при сотрудничестве с медицинскими работниками учреждения, которые осуществляют профилактическую и реабилитационную деятельность.

План оздоровительной, профилактической работы составляется ежегодно на учебный год. Данный план является неотъемлемой частью комплексного плана учреждения на учебный год.

Лечебно-оздоровительная работа.

Работа осуществляется через организацию закаливающих и лечебно-оздоровительных мероприятий.

Основная цель – предупреждение и снижение острой и хронической заболеваемости детей. Для закаливания воспитанников в детском саду используются факторы внешней среды. Данные факторы и средства закаливания используются в детском саду и отдельно, и комплексно, но главное – соблюдается индивидуальный подход, учитываются рекомендации врачей – специалистов, преемственность с родителями. Лечебно-оздоровительная работа осуществляется в детском саду только по назначению врача и под постоянным контролем медицинского персонала в строгой индивидуальности и соответствии с состоянием ребенка.

Организация закаливающих мероприятий.

Закаливающие факторы внешней среды.		
Воздух	Вода	Солнце
<i>Закаливающие мероприятия</i>		
<p>Двигательная активность на воздухе.</p> <p>Воздушные ванны после сна.</p> <p>Ходьба босиком.</p> <p>Ходьба по рефлексогенной дорожке.</p>	<p>Обильное умывание прохладной водой.</p> <p>Обливание ног прохладной водой перед сном.</p> <p>Игры с водой и песком.</p> <p>Полоскание зева прохладной водой.</p>	<p>Солнечные ванны</p>

Организация лечебно- профилактических и оздоровительных мероприятий

Мероприятия				
Вакцинация по плану	Полоскание зева (постоянно)	Различные виды		Оздоровительный режим дня (постоянно)
		Массажа	Гимнастики	
		<p>Фармакотерапия (в группах оздоровительной направленности)</p> <p>Витаминотерапия.</p> <p style="padding-left: 40px;">Витамин «С» (постоянно), «Ревит» (постоянно).</p> <p>Ароматерапия (курсами в группах оздоровительной направленности)</p> <p>Фитанцидотерапия (в зимний период)</p> <p>Оксолиновая мазь (в период заболеваемости ОРВИ и гриппа)</p>	<p>Общий массаж (2 раз в год по показаниям врача в группах оздоровительной направленности).</p> <p>Аурикулярный массаж «Поиграем с ушками» З.И.Берсенева (постоянно).</p> <p>Массаж рук «Поиграем с ручками» З.И.Берсенева (постоянно).</p> <p>Массаж ступней ног «Поиграем с ножками» З.И.Берсенева (постоянно).</p>	

**План профилактических мероприятий на учебный год
в группах оздоровительной направленности.**

Месяц	Мероприятия	Дозировка	Продолжительность
Сентябрь	1. Ревит 2. АФТ (аэрофитоионизация) 3. Орошение зева прохладной кипячёной водой	1 драже 1раз в день 3 раза/день после еды	15 дней 14 дней Ежедневно
Октябрь	1. Ревит 2. Мазь оксолиновая 3. Орошение зева прохладной кипячёной водой 4. Массаж общий	1 драже 1раз/день Закладывание в нос 2 раза/день 3 раза /день после еды Группа №1, №2	15 дней 10 дней Ежедневно
Ноябрь	1. Ревит 2. сироп шиповника 3. Орошение зева прохладной кипячёной водой 4. Массаж общий	1 драже 1 раз/день 1 чайн. ложка 1 раз/день 3 раза /день после еды Группа № 3	10 дней 10 дней Ежедневно
Декабрь	1. Аскорутин 2. АФТ 3. Орошение зева календулой	1 таблетка 1 раз/день 3 раза/день после еды	5 дней 14 дней Ежедневно
Январь	1. Аскорбиновая кислота 2. Орошение зева прохладной кипячёной водой Мазь оксолиновая	Третье блюдо 3 раза /день после еды Закладывание в нос 2 раза/день.	Ежедневно Ежедневно Ежедневно
Февраль	1. Сироп шиповника 2. Мазь оксолиновая 3. Орошение зева прохладной кипячёной водой 4. Ревит	1 чайн. Ложка 1 раз/день Закладывание в нос 2 раза/день 3 раза в день после еды 1драже 1 раз/день	5 дней 10 дней Ежедневно 15 дней
Март	1. Аскорутин 2. Мазь оксолиновая 3. Орошение зева прохладной кипячёной водой 4 Массаж общий	Третье блюдо Закладывание в нос 2 раза/день 3 раза/день после еды Группа № 1, 2	Ежедневно 10 дней Ежедневно
Апрель	1. орошение зева прохладной кипячёной водой 2. Массаж общий	3 раза/день после еды Группа № 3	Ежедневно
Май	1. Орошение зева прохладной кипячёной водой	3 раза/день после еды	Ежедневно
Июнь Июль Август	<ul style="list-style-type: none"> • Солнечные и воздушные ванны • Босохождение 		

Особенности организации физкультурно - оздоровительной работы

в группах оздоровительной направленности с приоритетным осуществлением деятельности по проведению санитарно-гигиенических, профилактических и оздоровительных мероприятий и процедур.

Цель работы: Сохранение и укрепление физического и психического здоровья дошкольников.

Задачи:

1. Осуществлять преемственность в создании оптимальных условий, обеспечивающих охрану и укрепление физического и психического здоровья детей, сохранения и поддержания их индивидуальности;
2. Приобщать детей к ценностям здорового образа жизни посредством:
 - комплексной диагностики;
 - вариативных систем оздоровительной работы;
 - индивидуального оздоровительного маршрута.

Участники образовательного процесса:

- Дети раннего и дошкольного возраста;
- Медицинский персонал: старшая медицинская сестра, врач-педиатр, врач-фтизиатр, врач-массажист;
- Специалисты ДОУ: педагог- психолог, инструктор по физической культуре, музыкальный руководитель;
- Педагоги ДОУ;
- Родители;
- Администрация ДОУ.

Оздоровительный режим дня.

Компоненты режима	Содержание
<p>Утренний приём:</p> <p>На участке детского сада в группе:</p> <ul style="list-style-type: none"> * функциональная музыка * утренняя беседа * самостоятельная деятельность детей по интересам * закладывание оксолиновой мази * ароматерапия * гигиенические процедуры 	<p>Индивидуальная работа, упражнения в основных видах движений</p> <ul style="list-style-type: none"> * музыка бодрого характера (классические и современные произведения) * использование художественных произведений, голос воспитателя спокойный, ласковый * создание благоприятной психоэмоциональной среды * профилактика гриппа в холодный период года * вдыхание фитонцидов (лук, чеснок) * мытьё рук, обширное умывание прохладной водой
<p>Утренняя эмоционально стимулирующая гимнастика.</p> <p>Подготовка к завтраку, завтрак</p> <ul style="list-style-type: none"> * спокойная обстановка во время еды * полоскание горла кипячёной водой 	<ul style="list-style-type: none"> • самомассаж • дыхательные упражнения • коррегирующие упражнения • ходьба, бег • игры на координацию слова и движения • элементы пантомимы • упражнения для кистей рук • хороводные игры • подвижные игры • релаксация <ul style="list-style-type: none"> * воспитатель спокойным тоном рассказывает о пользе блюд, учит правильно пользоваться столовыми приборами * обучение правильному полосканию, пояснение пользы от процедуры
<p>НОД (непосредственно образовательная деятельность)</p>	<ul style="list-style-type: none"> • Создание положительного психоэмоционального состояния • самомассаж

	<ul style="list-style-type: none"> • Гимнастика для глаз • дыхательные упражнения • физкультминутки • упражнения для кистей рук • релаксация • динамические паузы между видами деятельности
<p>Подготовка к прогулке, прогулка</p> <p>одевание</p> <p>прогулка:</p> <p>*Воздушные и солнечные ванны (в летний оздоровительный период)</p> <p>* Зимние забавы (в зимний период)</p> <p>*Минутка открытий</p> <p>* Релаксация через общение с природой</p> <p>возвращение с прогулки</p>	<p>* беседы, обучение самообслуживанию, использование музыкотерапии</p> <p><u>* после статических видов деятельности:</u></p> <p>-оздоровительный бег</p> <p>-игры высокой подвижности (бег, прыжки)</p> <p>-дыхательные упражнения</p> <p><u>* после динамических видов деятельности:</u></p> <p>-оздоровительная ходьба,</p> <p>-игры средней степени подвижности (хороводные, на равновесие, внимание координацию и другие)</p> <p>-самостоятельная деятельность детей</p> <p>* дозированное пребывание на солнце</p> <p>* дыхательные упражнения</p> <p>* игры с песком и водой</p> <p>* катание на санках, лыжах, с горки, скольжение по ледяным дорожкам</p> <p>* игры со снегом</p> <p>* проходит в форме созерцания предметов и явлений природы, где дети замечают удивительное в простом</p> <p>*мытьё рук, обширное умывание прохладной водой</p>

<p>Минутка здоровья</p> <p>Минутка добра</p>	<p>*пальчиковая гимнастика, речевые игры</p> <p>*чтение стихов, слушание музыки, дружеское общение</p>
<p>Подготовка к обеду, обед</p> <p>*спокойная обстановка во время еды</p> <p>* полоскание горла кипячёной водой</p> <p>Витаминотерапия</p> <p>Подготовка ко сну</p> <p>* закаливающие мероприятия</p> <p>* чтение коротких литературных произведений</p> <p>* музыкотерапия</p> <p>* укрывание детей</p> <p>Сон в хорошо проветриваемом помещении:</p> <p>* постепенное пробуждение с использованием функциональной музыки</p> <p>* самомассаж лица активизирующий</p> <p>* самомассаж стоп</p> <p>*аурикулярный массаж</p> <p>* закаливание</p>	<p>* воспитатель спокойным тоном рассказывает о пользе блюд, учит правильно пользоваться столовыми приборами</p> <p>* обучение правильному полосканию, пояснение пользы от процедуры</p> <p>* воздушные ванны</p> <p>*содержание произведений спокойное, голос воспитателя тихий</p> <p>* спокойная музыка, колыбельные</p> <p>* проверить как укутаны дети, каждого погладить, сказать спокойные слова</p> <p>* постепенный подъём, с учётом индивидуальных особенностей</p> <p>* Сидя в постели растирание носа, лба, щёк, подбородка, волосистой части головы</p> <p>* Сидя в постели растирание кулачком подошвы , похлопывание, поглаживание</p> <p>* Сидя в постели растирание ушных раковин</p> <p>* воздушные ванны</p> <p>* ходьба босиком по рефлексогенным дорожкам</p> <p>* дыхательные упражнения</p> <p>* обширное умывание прохладной водой</p>

<p style="text-align: center;">Полдник</p> <p>*спокойная обстановка во время еды</p> <p>* приём йодомарина (старшая медицинская сестра)</p>	<p>* воспитатель спокойным тоном рассказывает о пользе блюд, учит правильно пользоваться столовыми приборами</p>
<p style="text-align: center;">Самостоятельная деятельность детей</p>	<p>* создание благоприятной психоземotionalной среды</p>
<p style="text-align: center;">Массаж по показаниям (2 раза в год медсестра по массажу)</p> <p style="text-align: center;">Ужин</p> <p>*спокойная обстановка во время еды</p> <p>* полоскание горла кипячёной водой</p>	<p>* повышение общего жизненного тонуса</p> <p>* профилактика нервно- психических нарушений</p> <p>* воспитатель спокойным тоном рассказывает о пользе блюд, учит правильно пользоваться столовыми приборами</p>
<p style="text-align: center;">Подготовка к прогулке, прогулка</p> <p style="text-align: center;">уход детей домой</p>	<p>* самостоятельная деятельность детей</p> <p>* подвижные игры</p> <p>* индивидуальные двигательные задания на развитие основных движений</p>

Технология оздоровительной работы в младшем дошкольном возрасте.

Виды оздоровительных мероприятий	Система работы в возрастной группе
<i>Утренняя эмоционально-корректирующая гимнастика: На воздухе (холодный период) В зале (тёплый период)</i>	ежедневно, продолжительность 5-7 минут, с использованием дыхательных упражнений, элементов пантомимы, упражнений для кистей рук, игр на сочетание слова и движения, релаксации.
<i>Физкультурные занятия</i>	2 занятия в зале, 1 на воздухе, продолжительность 20 мин.
<i>Прогулка</i>	Ежедневно, не менее 4-4,5 часов в день. Не проводится при температуре воздуха ниже -18 и скорости ветра более 15 м/с.
<i>Сквозное проветривание</i>	Понижение температуры до 18-20, 15-16 градусов
<i>Полоскание горла кипячёной водой, отварами трав</i>	С +40, 42 градусов снижая каждые 3-4 дня, доводим до комнатной температуры
<i>Воздушные ванны после сна</i>	Температура снижается постепенно путем проветривания до +16 градусов
<i>Ходьба босиком</i>	Температура пала не ниже + 18, продолжительность до 10 мин.
<i>Ходьба по мокрым дорожкам</i>	2 раза в неделю, продолжительность 2-3 минуты
<i>Обширное умывание</i>	Прохладной водой ,руки до локтя, лицо
<i>Ходьба по рефлексогенной дорожке</i>	Температура пола не ниже + 18 градусов, продолжительность до 10 минут
<i>Контрастные воздушные ванны</i>	* Температура воздуха снижается постепенно путём проветривания ,контраст до + 13-15 градусов
<i>Самомассаж</i>	Ступней, лица, кистей рук
<i>Аэрофитооноизация</i>	2-3 раза в год курсами по 2 недели
<i>Оздоровительные мероприятия для конкретной ситуации в группе</i>	

Технология оздоровительной работы в старшем дошкольном возрасте.

Виды оздоровительных мероприятий	Система работы в возрастной группе
<i>Утренняя эмоционально-корректирующая гимнастика: На воздухе (тёплый период) В зале (холодный период)</i>	Ежедневно, продолжительность 10-12 минут, с использованием, дыхательных упражнений, элементов пантомимы, упражнений для кистей рук, игр на сочетание слова и движения, релаксации.
<i>Физкультурные занятия</i>	2 занятия в зале, 1 на воздухе, продолжительность 25-30 мин.
<i>Прогулка</i>	Ежедневно, не менее 4-4,5 часов в день. Не проводится при температуре воздуха ниже -20 и скорости ветра более 15 м/с.
<i>Сквозное проветривание</i>	Понижение температуры от 18-20 до 14-15 градусов
<i>Полоскание горла кипячёной водой, отварами трав</i>	С +37градусов снижая каждые 3-4 дня на 10 градусов, доводим до 10 градусов
<i>Воздушные ванны после сна</i>	Температура снижается постепенно путем проветривания до +13 градусов
<i>Ходьба босиком</i>	Температура пола не ниже + 18, продолжительность до 20 мин.
<i>Ходьба по мокрым дорожкам</i>	Продолжительность 4-5 минуты
<i>Обширное умывание</i>	Прохладной водой, руки до локтя, лицо
<i>Ходьба по рефлексогенной дорожке</i>	Температура пола не ниже + 18 градусов, продолжительность до 10 минут
<i>Контрастные воздушные ванны</i>	Температура воздуха снижается постепенно путём проветривания ,контраст до + 13-15 градусов
<i>Самомассаж</i>	Ступней, лица, рук, волосистой части головы, ушей
<i>аэрофитоионизация</i>	2-3 раза в год курсами по 2 недели
<i>Оздоровительные мероприятия для конкретной ситуации в группе</i>	

Структура воспитательно – образовательного процесса в группах оздоровительной направленности строится на основе здоровьесберегающей доминанты и использования в образовательном процессе форм и методов работы с детьми в рамках единого комплексного оздоровительно-развивающего пространства.

Содержание данной работы включает в себя:

- мониторинг состояния развития ребёнка;
- определение уровня здоровья ребёнка;
- наблюдение за формированием систем, функций организма и двигательных навыков дошкольников.

В таблице представлены направления проведения диагностических мероприятий специалистами ДОУ:

Мониторинг в группах оздоровительной направленности.

Специалисты учреждения			
медицинский персонал	инструктор по физической культуре	педагог -психолог	педагоги
Комплексная оценка состояния здоровья дошкольника, ведение медицинской карты ребёнка	Оценка показателей физической подготовленности дошкольников	Диагностика и определение уровня психологического здоровья	Мониторинг развития ребёнка и анализ состояния психологического микроклимата в группе.
мониторинг			
<p>влияние особенностей его онтогенеза, выявляющего данные генетического, биологического и социального анамнеза.</p> <ul style="list-style-type: none"> - Уровень физического развития и степень его гармоничности. - Уровень резистентности, оценка степени адаптации, выявление часто болеющих детей. - Уровень функционального состояния организма, соотнесение по состоянию здоровья к медицинским группам. - Выявление детей с хроническими заболеваниями. 	<ul style="list-style-type: none"> - Мониторинг физического развития. - Составление индивидуальных маршрутов. 	<ul style="list-style-type: none"> - Выявление особенностей становления и развития психических функций. - Определение общего эмоционального фона. - Определение уровня личностной тревожности детей и нарушений процессов социальной адаптации 	<ul style="list-style-type: none"> - Ведение листов адаптации. - Оформление индивидуальных «паспортов здоровья воспитанников» и «паспортов здоровья группы». - Наблюдение за уровнем развития и поведением дошкольников. - Анкетирование родителей.

После всестороннего диагностирования педагоги и старшая медицинская сестра заполняют индивидуальные «*Паспорта здоровья*» (Приложение №2) дошкольников и «*Паспорта здоровья*» каждой возрастной группы (Приложение №3).

Паспорта здоровья разработаны, исходя из следующих принципов:

- своевременности (раннее выявление нарушений);
- комплексности (медицинские, психологические, педагогические аспекты);
- динамичности (углублённая индивидуальная диагностика здоровья и развития ребёнка).

Использование инновационных технологий, авторских методик:

- Шилкова И.К., Большев А.С. Здоровьеформирующее физическое развитие. Развивающие двигательные программы для детей 5-6 лет. М.: Владос, 2001г.
- Спирина В.П. Закаливание детей. М.: Просвещение 1978г.
- Праздников В.П. Закаливание детей дошкольного возраста. М.: Медицина, 1983г.
- Сундуков А.К., Калайтанова Г.Н. Практический опыт здоровьесберегающей деятельности ДОУ. М.: АРКТИ, 2008г.
- Степанкова Э.Я. Физическое воспитание в детском саду. М.: Мзаика-Синтез, 2009г.
- Горькова Л.Г., Обухова Л.А. Занятия физической культурой в ДОУ. М.: 5 Знания 2005г.
- Мозжухина Л.И., Строева Л.Е. Современные аспекты сохранения и укрепления здоровья детей в образовательной среде, оценки эффективности оздоровления. Кафедра педиатрии ФПДО 2009г.
- Мозжухина Л.И. Современные подходы к оценке здоровья детей.

График работы специалистов МДОУ комбинированного вида № 246.

специалист	ПН	ВТ	Ср	ЧТ	ПТ
Врач- фтизиатр			10 – 12		
Врач- педиатр		10 – 12			
Ст. медсестра	7.00-16.30	7.00-16.30	7.00-16.30	7.00-16.30	7.00-16.30
Педагог-психолог	7-16		11-18		7-16
Музыкальный руководитель	8-14	8-14	8-14	8-14	8-14
Инструктор по физкультуре	14-17	14-17	14-17	14-17	14-17

Обеспечение безопасности.

В ДОУ созданы все необходимые условия для обеспечения безопасности воспитанников и сотрудников. Территория ДОУ огорожена забором, установлена тревожная кнопка для экстренных вызовов, пожарная сигнализация, видеодомофоны. Имеются инструкции определяющие действия персонала и планы пожарной эвакуации людей. ДОУ укомплектовано необходимыми средствами противопожарной безопасности.

В детском саду систематически проводятся эвакуационные занятия, согласно утвержденным планам, на которых отрабатываются действия всех работников ДОУ и воспитанников на случай возникновения чрезвычайной ситуации.

С воспитанниками дошкольного учреждения в системе проводятся занятия по ОБЖ (используются формы проведения с учетом возрастных особенностей детей), игры по охране здоровья и безопасности, направленные на воспитание у детей сознательного отношения к своему здоровью и жизни. В каждой группе имеются уголки безопасности, в которых помещается информация для родителей о детских заболеваниях, мерах их предупреждения, профилактических мероприятий по детскому дорожно-транспортному травматизму. Комиссией по охране труда, составляются акты осмотра детских площадок, других помещений для работы с детьми, ежедневно ответственными лицами осуществляется контроль с целью своевременного устранения причин, несущих угрозу жизни и здоровью воспитанников и работников.

ПЛАН

мероприятий по предупреждению детского дорожно-транспортного травматизма.

№	Наименование мероприятия	Срок выполнения	Ответственный за выполнение	Отметка о выполнении
1	2	3	4	5
1	На общем собрании трудового коллектива ДОУ избрать общественного инструктора по безопасности дорожного движения.	Октябрь	Заведующая	
2	Организовать с педагогами инструктивно-методические занятия по методике проведения занятий с детьми по Правилам дорожного движения.	Ноябрь	Старший воспитатель	
3	Организовать изучение Правил дорожного движения с детьми согласно Программе.	Декабрь Апрель	Воспитатели	
4	Провести с детьми тематический утренник, викторину, конкурс, соревнование по безопасности дорожного движения.	Июнь	Музыкальный руководитель Воспитатели	
5	Провести встречу с работниками ГИБДД	Август	Старший воспитатель	
6	Провести выставку детских рисунков по безопасности дорожного движения	Июнь	Старший воспитатель	
7	На родительских собраниях периодически обсуждать вопрос о профилактике детского дорожно-транспортного травматизма	Декабрь Май	Воспитатели	
8	Оборудовать детскую транспортную площадку	Май	Воспитатели	
9	Оформить уголок по безопасности дорожного движения	Июнь	Старший воспитатель	

Мероприятия по пожарной безопасности в ДОУ

№ п/п	Мероприятия	Сроки проведения	Участники	Оценка выполнения
1.	Инструктивно-методическая консультация с педагогическими работниками по правилам пожарной безопасности	сентябрь	Заведующая, ст. воспитатель, воспитатели	
2.	Тематические занятия, беседы, развлечения по правилам пожарной безопасности с детьми	Сентябрь-май	Воспитатели, воспитанники	
3.	Встреча с пожарными ПЧ-3	апрель	Ст. воспитатель, воспитатели, дети	
4.	Выставка детских рисунков «Тили-бом, тили-бом, Загорелся кошкин дом»	май	Воспитатели, родители, дети	
5.	Консультирование родителей по правилам пожарной безопасности дома и в общественных местах	В течение года	Ст. воспитатель, воспитатели, родители	
6.	Приобретение дидактических пособий, игр, методической, детской художественной литературы по пожарной безопасности	В течении года	Ст. воспитатель, воспитатели, родители	
7.	Экскурсия в пожарную часть	июнь	Ст.воспитатель, воспитатели, дети	

Мероприятия, направленные на обеспечение безопасности жизнедеятельности

№п/п	Мероприятия	Сроки проведения	Участники	Оценка выполнения
1.	Консультация для педагогов «Методика проведения занятий по ОБЖ с детьми»	октябрь	Ст. воспитатель, воспитатели	
2.	Беседы, тематические занятия с воспитанниками по программе «Безопасность»	В течение года	Ст. воспитатель, воспитатели, дети	
3.	Встреча воспитанников с медицинским работником	Декабрь	Медицинск. работник, дети	
4.	Выставка совместных работ родителей с детьми «Осторожно, ЛЕТО!»	Июль	Ст.воспитатель, воспитатели, родители, дети	

5.	Консультация для родителей «Ядовитые растения вокруг нас»	май	Медицинские работники, воспитатели, родители	
6.	Оборудование и обновление детских прогулочных площадок	апрель	Воспитатели, родители	
7.	Оформление информационного стенда для родителей «Медицинская помощь»	В течение года	Ст. медсестра	
8.	Развлечение «В гостях у Айболита»	ноябрь	Воспитатели, дети, родители	

Особенности организации предметно – развивающей среды в ДОУ.

В качестве ведущих направлений создания и совершенствования развивающей среды, выделяем следующие:

- * Выполнение требований органов СанЭпиднадзора с целью оптимизации условий развития и эмоционального благополучия ребёнка;
- * Создание полноценной социальной среды развития ребёнка, условий для разновозрастного взаимодействия между детьми и общения со взрослыми;
- * Создание в групповых условиях для необходимого баланса совместной и самостоятельной деятельности детей, в т.ч. создание «уголков уединений»;
- * Эффективное использование игрового, спортивного и др. оборудования с ориентацией на ребёнка;
- * Преодоление экономических трудностей при организации среды в развитии ребёнка, в т.ч. привлечение различных источников финансирования;

В соответствии со спецификой детского сада для детей, которым необходим комплекс специальных оздоровительных мероприятий, в помещении детского сада созданы необходимые условия для осуществления образовательного процесса, профилактической и оздоровительной работы, охраны и укрепления здоровья детей, полноценного физического развития.

Среда – одно из основных средств развития личности ребенка, источник его индивидуальных знаний и социального опыта. Предметно-развивающая среда не только обеспечивает разные виды активности детей дошкольного возраста (физической, игровой, умственной и т.п.), но и является основой их самостоятельной деятельности, своеобразной формой их самообразования. Роль взрослого в данном случае состоит в том, чтобы открыть перед детьми весь спектр возможностей среды и направить их на использование ее отдельных элементов.

Для детей с туберкулёзной интоксикацией характерны свои особенности организации предметно – развивающей среды в групповых помещениях:

- наличие уголков здоровья
- наличие центров двигательной активности;
- наличие уголков уединения;
- наличие магнитофонов в групповых помещениях с фонотекой коррекционно – развивающей направленности;
- наличие пылесосов.

Пространство дошкольных групп разделяется на центры (уголки), оснащенные развивающим материалом (книги, игрушки, материалы для творчества, развивающее оборудование и др.).

В каждой возрастной группе оформляются центры:

- ролевых игр (игр с песком и водой в младших группах детского сада);
- для игр со строительным материалом;
- речевой;
- настольно-печатных игр;
- природы;
- для самостоятельной деятельности детей: театральной, музыкальной, изобразительной, конструктивной.

Данная организация пространства позволяет дошкольникам выбирать интересные для себя занятия, чередовать их в течение дня, а педагогу дает возможность эффективно организовывать образовательный процесс с учетом индивидуальных особенностей детей.

При проектировании предметно-развивающей среды ДОО были учтены следующие факторы:

- социально-психологические особенности ребенка;
- особенности его эмоционально-личностного развития;
- индивидуальные интересы, склонности, предпочтения и потребности;
- любознательность, исследовательский интерес и творческие способности;
- возрастные и полоролевые особенности.

Каждый из этих факторов конкретизировался при построении предметно-пространственной и информационно-образовательной среды.

Социально-психологические особенности детей дошкольного возраста предполагает стремление ребенка участвовать в совместной деятельности со сверстниками и взрослыми, а также время от времени возникающую потребность в уединении. При этом для обеспечения оптимального баланса совместных и самостоятельных действий детей в возрастных группах и классах созданы зоны для разных видов детской активности: двигательной, игровой, изобразительной, конструктивной, театрализованной и т.д.

Учет индивидуальных особенностей. Следует подчеркнуть, что периодические выставки продуктов детского творчества — неотъемлемый компонент развивающей среды только в том случае, когда в них представлены работы каждого ребенка, независимо от их качества.

В целях реализации индивидуальных интересов, склонностей и потребностей детей дошкольного возраста предметно-пространственная среда обеспечивает право и свободу выбора каждого ребенка на любимое занятие. Для этого при зонировании помещений ДОО предусматривается периодическое обновление материала и оборудования, ориентированное

на детские интересы. Это создает условия для персонифицированного общения педагогов с детьми.

Развитие любознательности, исследовательского интереса и творческих способностей каждого ребенка основано на создании спектра возможностей для моделирования, поиска и экспериментирования с различными материалами. При этом используются конструкторы, природный и бросовый материалы и т.д

Содержание предметно - развивающей среды периодически изменяется, в соответствии с тематическим планированием, постоянно обогащается с ориентацией на поддержание интереса детей, формирование психологических новообразований в различные годы дошкольного детства, на решение проблем и трудностей в развитии и воспитании детей.

Учет возрастных особенностей:

- в группе для детей 3—4 лет широко представлен центр сюжетно-ролевых игр,
- в группе для детей 5—7 лет — конструктивная зона, Центр науки,
- центр изобразительной деятельности.

Физическое развитие		
Где проводится	Оборудование	Что проводится
<p><u>медицинский блок</u>, который разделён на</p> <ul style="list-style-type: none"> • <i>процедурный кабинет,</i> • <i>медицинский кабинет</i> • <i>массажный кабинет</i> • <i>зал ЛФК</i> • <i>изолятор</i> 	<ul style="list-style-type: none"> • аппарат УВЧ, • тубусный кварц, • аэрофитоионизатор воздуха, • облучатель БОП-4; • кварцевые лампы и ионизатор воздуха; (на группах); • спортивное оборудование; • пособия для профилактики и лечения нарушений опорно-двигательного аппарата; • нестандартное оборудование; • зеркала 	<p>По назначению врача</p>
<p><u>Физкультурные уголки</u> (во всех возрастных группах)</p>	<p>Достаточное количество спортивного стандартного и нестандартного оборудования и пособий для профилактики нарушений опорно-двигательного аппарата.</p>	<p>Самостоятельная двигательная деятельность детей в течении дня;</p>

Где проводится	Оборудование	Что проводится
Художественно-эстетическое развитие		
<u>Музыкальный зал</u>	<ul style="list-style-type: none"> • рояль, • музыкальный центр, оборудование и атрибуты, • ширма для кукольного театра, • декорации. 	<ul style="list-style-type: none"> • Музыкальные занятия; • утренняя гимнастика; • праздники, развлечения
Групповые помещения	<ul style="list-style-type: none"> • полочка красоты; • уголок самостоятельной творческой деятельности (карандаши, фломастеры, восковые мелки, бумага, трафареты и др.); • уголки театра (разнообразные виды театра); 	<ul style="list-style-type: none"> • Самостоятельная творческая деятельность детей; • драматизация сказок.
Познавательно-речевое развитие		
<u>Групповые помещения</u>	<ul style="list-style-type: none"> • Уголок книги: Художественная литература соответственно тематическому планированию; Иллюстрации на подбор обобщающих понятий; Альбомы с сюжетными картинками и рассказами; Схемы для составления описательных рассказов; Игры на развитие словаря; Игры на развитие грамматического строя речи; Игры по обучению грамоте; Кассы букв; Картотеки по мелкой моторике, классификации и т.д. • Центр конструирования (чертежи, схемы построек, транспорта; образцы сумочек, украшений, сундучков, купальной одежды и т.д.) • Математический центр («Кубики для всех», игры Воскобовича, «Сложи узор, блоки Дьенеша, палочки Кюзинера и т.д.); • Уголок коллекционирования (коллекции семян, цветов, злаков, морских камней, открытки с изображением животных и птиц, различные наклейки и вкладыши); • Географический центр (глобус, карта полушарий, энциклопедии; макеты географических зон и т.д.); • Центр краеведения (карта города, книги про 	<ul style="list-style-type: none"> • Организованные занятия познавательного цикла; • Самостоятельная познавательная деятельность детей.

<u>Зимний сад</u>	<p>Ярославль, гербы, животные, растения, птиц нашего края и т.д.);</p> <ul style="list-style-type: none"> • Экологический центр (материал для опытов и экспериментов, картотеки наблюдений, игр экологического содержания, моделирование, схемы, картинки о природе, календарь природы и т.д.). • Разнообразные комнатные растения; • Оборудование для ухода за растениями; • Материал для экспериментальной деятельности. 	<p>Наблюдения;</p> <p>Уход за растениями;</p> <p>Опытно-экспериментальная деятельность</p>
Социально-личностное развитие		
<u>Комната психологической разгрузки</u> (кабинет психолога)	<ul style="list-style-type: none"> • магнитофон; • мягкая мебель; • мягкие подушечки в виде разноцветного цветка; • игры по социально-эмоциональному развитию детей, • психолого-коррекционные игры, • аудиокассеты и т.д. 	<p>Занятия психолога.</p> <p>Заседания клуба «Мамина школа» для родителей, вновь пришедших в детский сад.</p>

Кроме условий для воспитательно-образовательной работы с детьми, в детском саду имеются социально-бытовые помещения:

Питание	<p>Пищеблок;</p> <p>Столовые помещения (в группах)</p> <p>Помещение для приёма пищи (сотрудники)</p>
Спальные помещения	В групповых комнатах
Хозяйственно-бытовые помещения	<p>Кладовые: продуктовая и хозяйственная;</p> <p>Прачечная (отдельно стоящее здание)</p> <p>Иное</p>

Медицинское обслуживание детей в ДОУ.

строится на основе нормативно-правовых документов. Оно осуществляется старшей медицинской сестрой, врачом-педиатром (врач-педиатр – от детской поликлиники № 2), врач-фтизиатр (врач-фтизиатр от Ярославского областного профилактического диспансера). В ДОУ имеется медицинский блок: медицинский кабинет и процедурный кабинет, изолятор, физиопроцедурный кабинет, зал ЛФК. Медицинский блок оснащён оборудованием и инструментарием (согласно СанПину 2.4.1.1249-03).

№п/п	Наименование помещения	Имеющееся оборудование, инвентарь
1	Медицинский кабинет	Стол канцелярский, стулья, шкаф, раковина, ростомер, динамометр и др.
2	Изолятор	Кровать, стул детский, стол детский, стол для посуды, бактерицидная лампа
3	Процедурный кабинет	Шкаф аптечный, кушетка, холодильник, столы, раковина, бикс бол., и др.
4	Зал ЛФК	Зеркала, мячи массажные, массажёры для стоп, ребристые доски, гимнастические палки, мячи различного диаметра мат спортивный, набор мягких модулей и др.
5	Физиопроцедурный кабинет	Ионизатор воздуха, лампа настольная «Соллюкс», ингалятор ультразвуковой «Муссон», облучатель ртутнокварцевый ОРК-2(М) и др.

Дополнительные формы работы:

Исходя из показателей здоровья по д/саду проводится дополнительная работа с детьми:

Направления	Мероприятия	Кто проводит
Аллергопатология	Фитотерапия по рекомендации врача Щадящий режим питания	Медицинский персонал;
Нарушения опорно-двигательного аппарата	Кокоррегирующие виды ходьбы и бега и упражнения по профилактике плоскостопия и нарушения осанки.	Воспитатели Инструктор по физической культуре
ЛОР патология ЧБД	дыхательные упражнения Полоскание зева отварами трав, фиточай	Воспитатели Музыкальный руководитель Инструктор по физкультуре Ст. медсестра

ОРГАНИЗАЦИЯ ПИТАНИЯ.

В МДОУ детском саду комбинированного вида № 246 большое внимание уделяется питанию.

Организация питания воспитанников детского сада осуществляется в соответствии с 10-дневным меню, утвержденным руководителем территориального управления Федеральной службы по надзору в сфере прав потребителей, благополучия человека по Ярославской области С. А. Мелюком.

Реализация настоящего меню удовлетворяет суточную потребность детей с полутора до семи лет. Каждый приём пищи осуществляется в соответствии с режимом дня учреждения. Родителей информируем об ассортименте питания ребёнка. В детском саду разработана картотека блюд, на каждое блюдо имеется технологическая карта.

Качество привозимых продуктов и приготовленных блюд, правильность хранения и реализации продуктов контролируется медицинским персоналом. Пищевые продукты, поступающие в ДООУ, имеют санитарно-эпидемиологическое заключение о соответствии их санитарным требованиям. Контроль закладки продуктов производит специально созданная, в состав которой входят медицинские и педагогические работники учреждения, представители администрации. Выдача готовой пищи разрешается только после снятия пробы медицинскими работниками с обязательной отметкой вкусовых качеств, готовности блюд и соответствующей записи в бракеражном журнале готовых блюд. Ежедневно оставляется суточная проба готовой продукции. Пробу отбирают в стерильную стеклянную посуду с крышкой, и сохраняют в течение 48 часов в специальном холодильнике. Используется «С» витаминизация.

Организация питания осуществляется по основным принципам:

- адекватная энергетическая ценность рационов, соответствующая энергозатратам детей;
- сбалансированность рациона по всем заменяемым и незаменимым пищевым ингредиентам, включая белки и аминокислоты, пищевые жиры, различные классы углеводов;
- максимальное разнообразие рациона;
- высокая технологическая и кулинарная обработка продуктов и блюд, обеспечивающая их вкусовые достоинства и сохранность пищевой ценности;
- учёт индивидуальных особенностей детей.

Подход к организации питания особый, т.к.

питание является одной из обязательных частей комплексной терапии.

Рацион и режим питания строится с учётом того, что при получении лекарства идёт дополнительная нагрузка на печень и почки ребёнка. Поэтому приём пищи проводим 5 раз в день в одни и те же часы. В утренние часы дети получают второй завтрак в виде витаминного чая, сока или свежих фруктов.

Большое значение придаётся организации питания детей. Кормление проводим без насилия. Учитывается рост и вес ребёнка, его вкусовые пристрастия, самочувствие, разрешается недоедать часть блюда или начать со второго, но надо постепенно приучать ребёнка съедать всё. Часто встречаются дети, которые медленно едят в силу своего темперамента. Не следует торопить их.

Проблема питания детей с аллергическими заболеваниями так же актуальна для наших детей. Организация индивидуального питания осуществляется через листки питания, в которых указано имя, фамилия ребёнка, диагноз, аллерген и набор продуктов, которыми заменяется. Данный лист находится на пищеблоке и в группах. Сбалансированным является

то питание, где калорийность соответствует норме. Калорийность пищевого рациона отслеживают разные структурные подразделения, начиная от медицинского персонала до специалистов «Роспотребнадзора».

Соблюдение санитарно-эпидемиологического режима при организации детского питания является составной частью общей работы ДОУ. В детском саду этот вопрос контролирует медицинский работник через ведение специальных журналов, учёт использования дезинфицирующих средств, санитарное состояние пищеблока, групп, кладовых помещений проводится регулярно, результаты выносятся на планёрки.

Характеристика педагогического коллектива.

Обеспеченность ДОУ педагогическими кадрами								Образовательный уровень педагогов			
Аттестационные категории педагогов								Образование (педагогическое)			
Высшая квал. кат.	Первая квал. кат.	Вторая квал. кат.	Без кат.	В том числе без педагог. образования			Аттестация на соответствие должности	Высшее	Среднее специальное	Молодые специалисты	Всего педагогов ДОУ
				Всего	Из них обучены на базе ГЦРО	Нуждаются в обучении					
---	9чел	2чел	2 чел	-----	-----	----	1 чел	8чел	5 чел	1 чел	14 чел
Количество педагогов по должностям											
(если специалист принят на часть ставки как совместитель, указать)											
старший воспитатель	инструктор по физ.культуре	Музык-й руководитель	учитель - логопед	учитель-дефектолог	педагог-психолог	Тифлопедагог	педагог по ИЗО-деятельности (по факту):				
1	0,5 совместитель	1	---	---	1	---	---				

Результаты и достижения деятельности

МДОУ детского сада комбинированного вида № 246 за 2012-2013 учебный год.

<p>Приоритетные направления работы ДОУ</p> <p>(указать тему, по которой развивали приоритетные направления в этом уч.году)</p>	<p>«Паспорт здоровья дошкольника как здоровьесберегающая технология»</p>	<p>Где представлялся опыт: ИРО региональный конкурс учебно-методических пособий на тему «Использование здоровьесберегающих технологий в образовательном процессе»</p>
	<p>«Песочная терапия»</p>	<p>Где представлялся опыт: 4 международная научно-практическая конференция «Актуальные проблемы образования и общества»</p>
<p>Участие ДОУ и педагогов ДОУ в конкурсах, фестивалях, выставках (с указанием достижений: участник, дипломант, лауреат, победитель и др.)</p>	<p>1).областных, федеральных</p>	<p>ИРО региональный конкурс учебно-методических пособий на тему «Использование здоровьесберегающих технологий в образовательном процессе» свидетельств участника.</p> <p>«Мы рисуем масленицу» итоги не подведены</p>
	<p>2) городских</p>	<p>«Мама папа я творческая семья» благодарственное письмо</p> <p>«Праздник талантов» итоги не подведены</p> <p>«Масленица 2013» благодарственное письмо</p> <p>Фотоконкурс «Ярославль-город детства» участник</p>
	<p>3) районных</p>	
<p>Наличие публикаций педагогов ДОУ (или коллектива ДОУ) с указанием авторов, названий, источника.</p>	<p>Размещение публикаций на сайте ДОУ Асташенко Г.В.«Зимняя прогулка с малышом», Бункова О.Л. «Игры с детьми раннего возраста в период адаптации к ДОУ», «Колыбельные песни в жизни малыша», Козлова Ю.С. «Влияние семейного воспитания на психическое развитие дошкольников», «Отец в жизни ребёнка», Дайкова О.А.»Детская агрессивность»</p>	
<p>Обучение педагогов ДОУ на курсах ПК</p>	<p>Коенен Л.А. «Реализация здоровьесберегающей системы работы в ДОУ», Дайкова «Арттерапевтические технологии в педагогике и психологии», Рахманина А.В. «Реализация здоровьесберегающей системы работы в ДОУ», Батыева Н.С., Дайкова О.А., Лямичева А.Н., «Сказочные лабиринты игр Воскобовича»,</p>	

**Соотношение воспитанников, приходящихся на одного сотрудника
МДОУ комбинированного вида № 246 за 2012-2013 учебный год.**

Кол-во детей В д/саду	Соотношение воспитанников, приходящихся на одного педагога (14 человек)	Соотношение воспитанников, приходящихся на одного сотрудника д/сада, включая административный и обслуживающий персонал (36 человек)
105 воспитанников	1 педагог – 7,5 воспитанников	1 сотрудник – 3 воспитанников

**Результаты мониторинга освоения образовательного процесса
и мониторинга детского развития.**

**Аналитическая справка
по результатам мониторинга освоения образовательного процесса
и мониторинга детского развития «28» мая 2012/2013 учебный год.**

Группа__№ 2 дети от 3 до 5 лет

Воспитатели Лямичева А.Н. Фёдорова Г.А.

Мониторинг достижения ребенком планируемых результатов освоения программы включает в себя два компонента: **мониторинг образовательного процесса и мониторинг детского развития.** Мониторинг образовательного процесса осуществляется через отслеживание результатов освоения образовательной программы, а мониторинг детского развития проводится на основе оценки развития интегративных качеств ребенка.

I. Мониторинг освоения образовательной программы.

Форма проведения мониторинга освоения образовательной программы преимущественно представляла собой **наблюдение** за активностью ребенка в различные периоды пребывания в дошкольном учреждении, **анализ продуктов детской деятельности и специальные педагогические пробы.**

В ходе мониторинга выявлено:

- 4чел 25% высокий уровень развития
 - 5чел 31 % уровень развития выше среднего
 - 6 чел 37,75% средний уровень развития
- Однако в группе есть дети, показавшие по итогам диагностики низкий уровень развития:
- 1чел. 6,25% требуется корректирующая работа педагога
 - 0 чел_% требуется внимание специалиста

Анализ качества освоения детьми данной группы отдельных разделов программы позволяет выстроить следующий рейтинговый порядок:

наиболее высокие результаты показаны детьми по образовательным областям:

Безопасность

несколько ниже результаты по образовательным областям:

Труд, Физическая культура, Здоровье, Познание, Музыка, Художественное творчество, Социализация, Чтение художественной литературы.

Вывод: Имеется положительная динамика результатов освоения образовательной программы, в данной возрастной группе программа освоена в полном объёме, образовательных областей с низкими результатами

II. Мониторинг детского развития.

Проводя мониторинг детского развития, мы ставили перед собой цель – выявить индивидуальные особенности развития каждого ребенка и наметить при необходимости индивидуальный маршрут образовательной работы для максимального раскрытия потенциала детской личности. Мониторинг осуществлялся с использованием метода наблюдения, критериальных диагностических методик и тестовых методов. Он включал в себя оценку физического развития ребенка, состояния его здоровья, а также развития общих способностей: познавательных, коммуникативных, регуляторных. Анализ развития интегративных качеств детей данной группы позволил сделать следующие выводы:

гармоничное развитие у детей **14 чел - 87,5%**

В группе так же есть дети с не гармоничным развитием по одному или нескольким интегративным качествам **1 чел. – 6,25%**

Также есть дети, которым требуется корректирующая работа воспитателя **1 чел - 6,25%**

требуется внимание специалистов детского сада **0 чел. - 0 %**

Предполагаемая причина данного явления: недостаточное развитие пространственно-временных представлений и представлений о себе и окружающем мире.

Для детей, которые требуют корректирующей работы, была разработана индивидуальная программа мероприятий, позволяющих активизировать процесс развития интегративного качества, которое развито не достаточно.

Наиболее высокие результаты показаны детьми по развитию интегративных качеств:

Физически развитый, любознательный, активный.

несколько ниже развиты интегративные качества:

эмоционально отзывчивый, овладевший способами общения, способный управлять своим поведением, способный решать интеллектуальные и личностные задачи, овладевший

необходимыми умениями и навыками, овладевший универсальными предпосылками учебной деятельности.

наиболее низкие результаты по развитию интегративных качеств:

«Имеющий представление о себе и окружающем мире».

Вывод. В развитии интегративных качеств детей данной группы имеет положительную динамику, наиболее низкого результат освоения имеет интегративное качество «Имеющий представления о себе и окружающем мире».

Результаты мониторинга освоения образовательного процесса и мониторинга детского развития.

Аналитическая справка по результатам мониторинга освоения образовательного процесса и мониторинга детского развития «28» мая 2012/2013 учебный год

Группа__№ 5 дети от 3 до 6 лет

Воспитатели Козлова Ю.С. Романова Н.Н.

Мониторинг достижения ребенком планируемых результатов освоения программы включает в себя два компонента: **мониторинг образовательного процесса и мониторинг детского развития**. Мониторинг образовательного процесса осуществляется через отслеживание результатов освоения образовательной программы, а мониторинг детского развития проводится на основе оценки развития интегративных качеств ребенка.

I. Мониторинг освоения образовательной программы.

Форма проведения мониторинга освоения образовательной программы преимущественно представляла собой **наблюдение** за активностью ребенка в различные периоды пребывания в дошкольном учреждении, **анализ продуктов детской деятельности и специальные педагогические пробы**.

В ходе мониторинга выявлено:

- **0 чел 0 % высокий уровень развития**
- **7 чел 36,8 % уровень развития выше среднего**
- **12чел 63,2% средний уровень развития**
- **0 чел. 0 % требуется корректирующая работа педагога**
- **0 чел_% требуется внимание специалиста**

Анализ качества освоения детьми данной группы отдельных разделов программы позволяет выстроить следующий рейтинговый порядок:

наиболее высокие результаты показаны детьми по образовательным областям:

«Физическая культура», «Музыка».

несколько ниже результаты по образовательным областям:

Труд, Здоровье, Познание, Социализация, Чтение художественной литературы.

Наиболее низкий результат по образовательной области:

Художественное творчество

Вывод: Имеется положительная динамика результатов освоения образовательной программы, в данной возрастной группе образовательная область «Художественное творчество» освоена не в полном объёме.

II. Мониторинг детского развития.

Проводя мониторинг детского развития мы ставили перед собой цель – выявить индивидуальные особенности развития каждого ребенка и наметить при необходимости индивидуальный маршрут образовательной работы для максимального раскрытия потенциала детской личности. Мониторинг осуществлялся с использованием метода наблюдения, критериальных диагностических методик и тестовых методов. Он включал в себя оценку физического развития ребенка, состояния его здоровья, а также развития общих способностей: познавательных, коммуникативных, регуляторных. Анализ развития интегративных качеств детей данной группы позволил сделать следующие выводы:

гармоничное развитие у детей **12чел - 63%**

В группе так же есть дети с не гармоничным развитием по одному или нескольким интегративным качествам **6чел. – 32%**

Также есть дети, которым требуется корректирующая работа воспитателя **1чел - 5%**

требуется внимание специалистов детского сада **0 чел. - 0 %**

Предполагаемая причина данного явления: в течении года из группы раннего возраста было переведено 6 человек, что составляет **32%**. 4 ребёнка имеют логопедический диагноз (заключения ПМПК) .

Для детей, которые требуют корректирующей работы, была разработана индивидуальная программа мероприятий, позволяющих активизировать процесс развития интегративного качества, которое развито не достаточно.

Наиболее высокие результаты показаны детьми по развитию интегративных качеств:

Физически развитый, эмоционально отзывчивый, овладевший необходимыми умениями и навыками.

несколько ниже развиты интегративные качества:

овладевший способами общения, способный управлять своим поведением, способный решать интеллектуальные и личностные задачи, «Имеющий представление о себе и окружающем мире».

наиболее низкие результаты по развитию интегративных качеств:

овладевший универсальными предпосылками учебной деятельности.

Вывод. В развитии интегративных качеств детей данной группы имеет положительную динамику, наименее развито интегративное качество, «Овладевший универсальными предпосылками учебной деятельности».

Результаты мониторинга освоения образовательного процесса и мониторинга детского развития.

Аналитическая справка по результатам мониторинга освоения образовательного процесса и мониторинга детского развития «28» мая 2012/2013 учебный год

Группа__№ 3 дети от 5 до 6 лет

Воспитатели Коенен Л.А. Журавлёва Н.И.

Мониторинг достижения ребенком планируемых результатов освоения программы включает в себя два компонента: **мониторинг образовательного процесса и мониторинг детского развития**. Мониторинг образовательного процесса осуществляется через отслеживание результатов освоения образовательной программы, а мониторинг детского развития проводится на основе оценки развития интегративных качеств ребенка.

I. Мониторинг освоения образовательной программы.

Форма проведения мониторинга освоения образовательной программы преимущественно представляла собой **наблюдение** за активностью ребенка в различные периоды пребывания в дошкольном учреждении, **анализ продуктов детской деятельности и специальные педагогические пробы**.

В ходе мониторинга выявлено:

- **0 чел 0 % высокий уровень развития**
- **2 чел 20% уровень развития выше среднего**
- **4чел 40% средний уровень развития**
- **4 чел. 40 % требуется корректирующая работа педагога**
- **0 чел_ % требуется внимание специалиста**

Анализ качества освоения детьми данной группы отдельных разделов программы позволяет выстроить следующий рейтинговый порядок:

наиболее высокие результаты показаны детьми по образовательным областям:

«Физическая культура», «Музыка», «Художественное творчество».

несколько ниже результаты по образовательным областям:

Труд, Здоровье, Познание, Социализация, Чтение художественной литературы, Безопасность.

Наиболее низкий результат по образовательной области:

«Коммуникация»

Вывод: Имеется положительная динамика результатов освоения образовательной программы, в данной возрастной группе образовательная область «Коммуникация» освоена не в полном объёме.

II. Мониторинг детского развития.

Проводя мониторинг детского развития мы ставили перед собой цель – выявить индивидуальные особенности развития каждого ребенка и наметить при необходимости индивидуальный маршрут образовательной работы для максимального раскрытия потенциала детской личности. Мониторинг осуществлялся с использованием метода наблюдения, критериальных диагностических методик и тестовых методов. Он включал в себя оценку физического развития ребенка, состояния его здоровья, а также развития общих способностей: познавательных, коммуникативных, регуляторных. Анализ развития интегративных качеств детей данной группы позволил сделать следующие выводы:

гармоничное развитие у детей **4чел - 40%**

В группе так же есть дети с не гармоничным развитием по одному или нескольким интегративным качествам **1чел. – 10%**

Также есть дети, которым требуется корректирующая работа воспитателя **5чел - 50%**

требуется внимание специалистов детского сада **0 чел. - 0 %**

Предполагаемая причина данного явления: в данной группе 3 ребёнка по заключениям ПМПК имеют различные диагнозы, один ребёнок .

Для детей, которые требуют корректирующей работы, была разработана индивидуальная программа мероприятий, позволяющих активизировать процесс развития интегративного качества, которое развито не достаточно.

Наиболее высокие результаты показаны детьми по развитию интегративных качеств:

Физически развитый, эмоционально отзывчивый, овладевший необходимыми умениями и навыками.

несколько ниже развиты интегративные качества:

овладевший способами общения, способный управлять своим поведением, овладевший универсальными предпосылками учебной деятельности имеющий представление о себе и окружающем мире.

наиболее низкие результаты по развитию интегративных качеств:

способный решать интеллектуальные и личностные задачи

Вывод. В развитии интегративных качеств детей данной группы имеет слабо выраженную положительную динамику, наименее развито интегративное качество: «Способный решать интеллектуальные и личностные задачи».

Результаты мониторинга освоения образовательного процесса и мониторинга детского развития.

Аналитическая справка по результатам мониторинга освоения образовательного процесса и мониторинга детского развития «28» мая 2012/2013 учебный год

Подготовительные к школе группы__№ 3, 5 дети от 6 до 7 лет

Воспитатели: Коенен Л.А. Журавлёва Н.И. Романова Н.Н. Козлова Н.Н.

Мониторинг достижения ребенком планируемых результатов освоения программы включает в себя два компонента: **мониторинг образовательного процесса и мониторинг детского развития**. Мониторинг образовательного процесса осуществляется через отслеживание результатов освоения образовательной программы, а мониторинг детского развития проводится на основе оценки развития интегративных качеств ребенка.

I. Мониторинг освоения образовательной программы.

Форма проведения мониторинга освоения образовательной программы преимущественно представляла собой **наблюдение** за активностью ребенка в различные периоды пребывания в дошкольном учреждении, **анализ продуктов детской деятельности и специальные педагогические пробы**.

В ходе мониторинга выявлено:

- 1чел 8 % высокий уровень развития
- 4 чел. 34 % уровень развития выше среднего
- 7чел 58% средний уровень развития
- 0 чел. 0 % требуется корректирующая работа педагога
- 0 чел_% требуется внимание специалиста

Анализ качества освоения детьми данной группы отдельных разделов программы позволяет выстроить следующий рейтинговый порядок:

наиболее высокие результаты показаны детьми по образовательным областям:

«Физическая культура», «Здоровье», «Социализация», «Безопасность», «Познание»

несколько ниже результаты по образовательным областям:

«Труд», «Чтение художественной литературы», «Музыка», «Художественное творчество», «Коммуникация»

Наиболее низкий результат по образовательной области: нет

Вывод: Имеется ярко выраженная положительная динамика результатов освоения образовательной программы

II. Мониторинг детского развития.

Проводя мониторинг детского развития мы ставили перед собой цель – выявить индивидуальные особенности развития каждого ребенка и наметить при необходимости индивидуальный маршрут образовательной работы для максимального раскрытия потенциала детской личности. Мониторинг осуществлялся с использованием метода наблюдения, критериальных диагностических методик и тестовых методов. Он включал в себя оценку физического развития ребенка, состояния его здоровья, а также развития общих способностей: познавательных, коммуникативных, регуляторных. Анализ развития интегративных качеств детей данной группы позволил сделать следующие выводы:

гармоничное развитие у детей чел - 100 %

Наиболее высокие результаты показаны детьми по развитию интегративных качеств:

«Физически развитый», «эмоционально отзывчивый», «овладевший необходимыми умениями и навыками», «способный решать интеллектуальные и личностные задачи».

несколько ниже развиты интегративные качества:

«Овладевший способами общения», «способный управлять своим поведением», «овладевший универсальными предпосылками учебной деятельности», «имеющий представление о себе и окружающем мире», «любопытный, активный».

наиболее низкие результаты по развитию интегративных качеств: нет

Вывод. В развитии интегративных качеств детей данной группы имеет ярко выраженную положительную динамику детей с дисгармоничным развитием нет. У детей отмечен «средний» и "выше среднего" уровни готовности к школе, что соответствует основным психофизическим требованиям при подготовке к обучению в школе.

По данным анкетирования семей воспитанников в мае 2013 года имеем следующий результат:

Опрошено 90 семей из 109.

Родители воспитанников оценили работу детского сада по десятибалльной шкале следующим образом:

1 балл- 0%	6 баллов- 0%
2 балла- 0%	7 баллов- 6,5%
3 балла- 0%	8 баллов-13%
4 балла- 0%	9 баллов-9,3%
5 баллов- 3,2%	10 баллов-68%

ФИНАНСОВО-ЭКОНОМИЧЕСКОЕ ОБЕСПЕЧЕНИЕ.

Центральное место в финансово-экономическом анализе занимает сравнение, оценка и анализ показателей исполнения бюджета. Показатели исполнения бюджета включают плановые и фактические показатели по доходам и расходам за равнозначный период времени (год квартал) в стоимостном выражении. Плановые показатели по доходам и расходам первоначально отражаются в смете ДОУ.

Источники доходов распределяются следующим образом: бюджетные средства, родительская плата (относится к внебюджетным средствам), прочие поступления или внебюджетные средства (платные спонсорская помощь, добровольные пожертвования и др.).

Источники расходов распределяются соответственно статьям бюджетной классификации: расходы на заработную плату и начисления, расходы на питание детей, расходы на приобретение оборудования и инвентаря, расходы на приобретение мягкого инвентаря, хозяйственные расходы, расходы на капитальный ремонт.

2013 год 2 квартал

Предстоящие поступления средств	Сумма (руб.)	Виды обязательных платежей	Сумма (руб.)
Бюджетные поступления	15287100	Заработная плата	8860500
Внебюджетные поступления:	1234100		
Родительская плата	1184100	Начисления на заработную плату	2672600
Прочие поступления	50000	Коммунальные расходы	2131100
		Питание	1596000
		Услуги по содержанию имущества	326100
		Услуги связи	79200
		Прочие расходы	602600

Финансирование питания на 1 ребёнка :

- в группах оздоровительной направленности осуществляется из расхода **100 рублей в день,**
- в группах общеразвивающей направленности – **80 рублей в день.**

Из родительской платы: 80% -питание детей; 20% – прочие расходы.

Расходы, заложенные по смете (на одного ребёнка год)	Профинансировано за полугодие (на одного ребёнка)
175757,45 руб.	80608,28 руб. (13434,71 за месяц)

Льготы для определённых групп воспитанников. Условия их получения.

Количество детей в ДООУ, пользующихся льготами %	Условия получения льгот.
Всего 24 чел. – 21,8%	
Из них: Семьи, имеющие 5 и более детей 4чел - 4,5 % Одиноким родители – 19чел - 17,3% Работники бюджетной сферы при совокупности дохода на члена семьи ниже прожиточного минимума по Ярославской области 1чел – 0,9%	Справку о составе семьи, свидетельства о рождении детей. Справку о составе семьи, свидетельства о рождении детей, справку о заработной плате.

Перспективы развития МДОУ:

Исходя из основных направлений деятельности нашего дошкольного учреждения, мы поставили перед собой следующие задачи:

- Лицензирование медицинской деятельности.
- Открытие группы №6 общеразвивающей направленности.